

## Note d'analyse des charges SIH (Système d'Information Hospitalier) des établissements de santé antérieurement sous dotation globale à fin 2010

### Avant-propos

L'importance accrue des systèmes d'information (SI) dans le fonctionnement hospitalier a conduit à demander aux établissements de santé d'identifier les moyens financiers qu'ils y consacrent.

La circulaire N°DHOS/E3/2009/60 du 23 février 2009 a décrit le périmètre d'un budget des SI hospitaliers (SIH), par une liste limitative de comptes budgétaires et des règles d'imputation. Les instructions suivantes (N°DGOS/MSIOS/2010/184 du 3 juin 2010 et N°DGOS/MSIOS/2011/297 du 22 juillet 2011) ont rappelé les principes et les modalités de mise en œuvre du dispositif de suivi des charges et ressources SIH et précisé les modalités d'imputation.

L'objectif de l'analyse est triple :

- Mesurer dans le temps la mobilisation effective des ressources de notre système hospitalier sur une fonction critique pour sa modernisation ;
- Faciliter, à terme, l'analyse de l'impact sur l'exploitation des investissements en SI ;
- Fournir des éléments d'évaluation susceptibles d'orienter les politiques publiques en matière de SIH.

En outre, la définition du cadre des ressources et des charges SIH permet aux établissements de santé de disposer d'un référentiel homogène pour :

- Suivre l'évolution des dépenses, tant en investissement qu'en exploitation, et des recettes liées aux SIH ;
- Alimenter un système de connaissance national, en utilisant le dispositif existant Cabestan, et en évitant de répondre à des enquêtes spécifiques ;
- Accéder à un outil de comparaison d'une année sur l'autre et d'un établissement à l'autre.

Le cadre des ressources et des charges SIH correspond à une liste limitative de comptes budgétaires qui peuvent être complétés soit par simple lecture du montant de certains comptes, soit par un retraitement analytique. Sont identifiées les charges et les recettes liées à la fonction SIH, en exploitation et en investissement. Elles sont rapportées aux charges et aux recettes d'exploitation et d'investissement de l'établissement, entendu comme entité juridique.

L'analyse qui suit a été élaborée à partir des données de l'enquête « Charges et ressources 2010 », que les établissements publics de santé et les établissements privés d'intérêt collectif (antérieurement sous dotation globale) ont renseigné via un fichier spécifique sur Cabestan entre juillet et septembre 2011. Ces données ont été validées par leur ARS.

Le traitement et l'analyse des données ont été réalisés par l'ATH.

### Résultats clés

Trois bases de données ont été créées, soit une pour chaque variable étudiée : charges d'exploitation SIH (**694** établissements), charges d'investissement SIH (**551** établissements), charges totales SIH (**546** établissements).

- **Les charges d'exploitation** s'élèvent à **510,8 millions d'euros**, soit **1,5%** des charges d'exploitation totales des établissements de santé. Les CLCC enregistrent le ratio « charges d'exploitation SIH/charges d'exploitation totales » le plus élevé, à hauteur de **2,2%**. Les CH-ex HL présentent le ratio le plus faible, soit **0,9%**.
- **Les charges d'investissement** s'élèvent à **174,4 millions d'euros**, soit **6,0%** des charges d'investissement totales des établissements de santé. Les CLCC enregistrent le ratio « charges d'investissement SIH/charges d'investissement totales » le plus élevé, à hauteur de **10,7%**. Les CHR arrivent en seconde position avec une valeur de **6,8%**.
- **Les charges totales** s'élèvent à **647,5 millions d'euros**, soit **1,8%** des charges totales des établissements de santé. Les CLCC enregistrent le ratio « charges SIH/charges totales » le plus élevé, à hauteur de **2,9%**. Les CH-ex HL présentent le ratio le plus faible, à **1,2%**.



## SOMMAIRE

<b>1</b>	<b>SITUATION GLOBALE.....</b>	<b>3</b>
<b>1.1</b>	<b>MÉTHODOLOGIE.....</b>	<b>3</b>
1.1.1	Approche générale.....	3
1.1.2	Définitions.....	4
<b>1.2</b>	<b>ANALYSE DES CHARGES SIH DES ÉTABLISSEMENTS AU 31 DÉCEMBRE 2010.....</b>	<b>5</b>
1.2.1	Charges d'exploitation SIH 2010.....	5
1.2.2	Charges d'investissement SIH 2010.....	7
1.2.3	Charges totales SIH 2010.....	10
<b>2</b>	<b>ANALYSE DÉTAILLÉE.....</b>	<b>12</b>
<b>2.1</b>	<b>MÉTHODOLOGIE.....</b>	<b>12</b>
<b>2.2</b>	<b>CHARGES D'EXPLOITATION SIH 2010.....</b>	<b>13</b>
2.2.1	Méthodologie.....	13
2.2.2	Charges d'exploitation SIH tous champs confondus.....	14
2.2.3	Charges d'exploitation SIH par catégorie d'établissements.....	15
2.2.4	Charges d'exploitation SIH par région.....	15
2.2.5	Valeurs moyennes et médianes par catégorie d'établissements.....	16
2.2.6	Valeurs moyennes et médianes par région.....	19
2.2.7	Focus sur la part des charges d'exploitation SIH dans les charges d'exploitation totales.....	23
2.2.8	Structure des charges d'exploitation.....	25
<b>2.3</b>	<b>CHARGES D'INVESTISSEMENT SIH 2010.....</b>	<b>28</b>
2.3.1	Méthodologie.....	28
2.3.2	Charges d'investissement SIH tous champs confondus.....	29
2.3.3	Charges d'investissement SIH par catégorie d'établissements.....	29
2.3.4	Charges d'investissement SIH par région.....	30
2.3.5	Valeurs moyennes et médianes par catégorie d'établissements.....	31
2.3.6	Valeurs moyennes et médianes par région.....	34
2.3.7	Focus sur la part des charges d'investissement SIH dans les charges d'investissement totales.....	38
2.3.8	Structure des charges d'investissement.....	40
<b>2.4</b>	<b>CHARGES TOTALES SIH 2010.....</b>	<b>42</b>
2.4.1	Méthodologie.....	42
2.4.2	Charges totales SIH tous champs confondus.....	43
2.4.3	Charges totales SIH par catégorie d'établissements.....	43
2.4.4	Charges totales SIH par région.....	44
2.4.5	Valeurs moyennes et médianes par catégorie d'établissements.....	44
2.4.6	Valeurs moyennes et médianes par région.....	47
2.4.7	Focus sur la part des charges totales SIH dans les charges totales.....	51

# 1 SITUATION GLOBALE

## 1.1 MÉTHODOLOGIE

### 1.1.1 Approche générale

L'importance accrue des systèmes d'information (SI) dans le fonctionnement hospitalier a conduit à demander aux établissements de santé d'identifier les moyens qu'ils y consacrent.

La définition du cadre des ressources et des charges SIH a ainsi permis aux établissements de disposer d'un référentiel homogène pour suivre l'évolution des dépenses, tant en investissement qu'en exploitation, et des recettes liées aux systèmes d'information hospitaliers. Ce cadre a également permis d'alimenter un système de recueil de données au niveau national par l'intermédiaire de la plateforme CABESTAN.

L'analyse qui suit a été élaborée à partir des données issues de l'enquête « Charges et ressources SIH 2010 » disponibles sur la plateforme CABESTAN et validées par les ARS. Par manque de représentativité des données concernant les recettes et le personnel, elle ne concerne que les données relatives aux charges SIH.

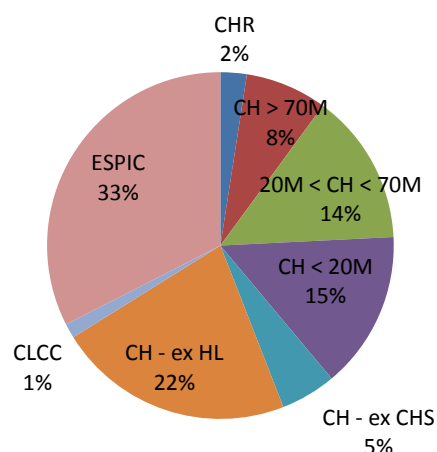
Ainsi, sur une base initiale de **1497** établissements enquêtés, **735** établissements ont été exploités, soit **49,1%**.

La répartition par catégorie d'établissements est la suivante :

Catégorie	Nombre d'établissements Base initiale	Nombre d'établissements Base finale	Répartition	Pourcentage d'établissements disponibles
CHR	31	18(*)	2,45%	58,06%
CH	497	268	36,46%	53,92%
<i>CH &gt; 70M</i>	113	56	7,62%	49,56%
<i>20M &lt; CH &lt; 70M</i>	184	104	14,15%	56,52%
<i>CH &lt; 20M</i>	200	108	14,69%	54,00%
CH - ex CHS	87	38	5,17%	43,68%
CH - ex HL	304	162	22,04%	53,29%
CLCC	19	10	1,36%	52,63%
ESPIC	559	239	32,52%	42,75%
<b>TOTAL</b>	<b>1497</b>	<b>735</b>	<b>100,00%</b>	<b>49,10%</b>

(\*) Hors APHP

### Répartition des établissements (base brute)



Total : 735 établissements

Afin de disposer d'un nombre d'établissements suffisant dans l'étude, une analyse avec un nombre d'établissements différent par type de ratio a été adoptée. Le nombre d'établissements sera donc différent selon que l'on considère les charges d'exploitation ou d'investissement.

Trois bases de données sont ainsi créées :

- Les charges d'exploitation SIH 2010 : **694 établissements**
- Les charges d'investissement SIH 2010 : **551 établissements**
- Les charges totales SIH 2010 : **546 établissements**

Pour constituer ces trois bases, les établissements suivants ont été exclus :

- Établissements ayant fourni des données vides ou négatives
- Établissements pour lesquels le ratio « charges d'exploitation SIH/charges d'exploitation totales » est supérieur à 10%
- Établissements pour lesquels le ratio « charges d'investissement SIH/charges d'investissement totales » n'est pas compris entre 1% et 20%

### **1.1.2 Définitions**

Le suivi des charges et ressources SIH concerne l'ensemble des fonctions du SIH, médical comme médicotechnique, administratif et logistique, pour tout l'établissement.

#### **1.1.2.1 Charges**

Pour l'exploitation, les montants pris en compte sont les dépenses liquidées (c'est-à-dire jusqu'au paiement de la facture et décaissement). Pour l'investissement, il s'agit des montants engagés.

Pour les charges d'exploitation comme pour l'investissement, les dépenses engagées mais non mandatées de l'année  $n$ , payées en  $n + 1$ , sont imputées sur les comptes de l'année  $n + 1$  selon la déclinaison des comptes retenue par l'établissement.

#### **1.1.2.2 Budgets annexes**

Lorsque l'établissement de santé dispose de budgets annexes (pour un établissement de soins pour personnes âgées par exemple), les charges SIH qui figurent dans le budget du CRPA sont intégrées.

Les charges issues des budgets annexes sont ajoutées en ne prenant en compte que les charges liées au système d'information, à partir du moment où elles représentent un montant substantiel.

## 1.2 ANALYSE DES CHARGES SIH DES ÉTABLISSEMENTS AU 31 DÉCEMBRE 2010

### 1.2.1 Charges d'exploitation SIH 2010

#### 1.2.1.1 Charges d'exploitation SIH par catégorie d'établissements

Catégorie	Nombre d'établissements	Charges d'exploitation SIH	Charges d'exploitation TOTALES	Part des charges d'exploitation SIH / TOTALES
CHR	17	185,479	10 171,593	1,82%
CH	266	217,917	17 216,283	1,27%
<i>CH &gt; 70M</i>	56	113,267	8 740,981	1,30%
<i>20M &lt; CH &lt; 70M</i>	104	82,796	6 281,649	1,32%
<i>CH &lt; 20M</i>	106	21,854	2 193,654	1,00%
CH - ex CHS	38	34,349	2 292,188	1,50%
CH - ex HL	142	12,260	1 338,447	0,92%
CLCC	8	14,906	680,267	2,19%
ESPIC	223	45,848	3 343,533	1,37%
<b>TOTAL</b>	<b>694</b>	<b>510,758</b>	<b>35 042,310</b>	<b>1,46%</b>

Valeurs en millions d'euros

Au niveau global, les charges d'exploitation SIH s'élèvent à **510,8 millions d'euros**, soit **1,5%** des charges d'exploitation totales des établissements de santé.

L'analyse par catégorie d'établissements montre que les CLCC enregistrent le ratio « charges d'exploitation SIH/charges d'exploitation totales » le plus élevé à hauteur de **2,2%**. Les CH-ex HL présentent le ratio le plus faible, soit **0,9%**.

### 1.2.1.2 Structure des charges d'exploitation

Catégorie	Nombre d'établissements	Consommables	Achats fournitures	Crédits-baïls et redevances	Locations Informatiques	Entretien, réparation et maintenance informatique	Services extérieurs	Sous-traitance informatique	Personnel	Charges financières	Autres charges gestion courante	Charges exceptionnelles	Amortissements	TOTAL
CHR	17	4,689	2,100	0,000	1,246	27,911	1,074	9,004	67,450	6,596	0,295	1,316	63,797	<b>185,479</b>
CH	266	9,302	5,579	0,582	1,254	42,092	5,142	22,823	69,848	3,834	0,310	0,494	56,657	<b>217,917</b>
CH > 70M	56	5,276	1,673	0,153	0,444	22,431	2,075	10,767	37,040	2,035	0,071	0,219	31,083	<b>113,267</b>
20M < CH < 70M	104	3,192	2,704	0,323	0,613	15,664	2,398	8,728	26,042	1,502	0,196	0,203	21,231	<b>82,796</b>
CH < 20M	106	0,834	1,203	0,107	0,197	3,997	0,669	3,328	6,765	0,298	0,043	0,071	4,343	<b>21,854</b>
CH - ex CHS	38	1,017	0,543	0,141	0,369	4,738	2,096	3,713	11,928	0,575	0,087	0,228	8,913	<b>34,349</b>
CH - ex HL	142	0,319	0,819	0,063	0,338	2,750	0,451	1,939	2,325	0,026	0,047	0,032	3,150	<b>12,260</b>
CLCC	8	0,445	0,480	0,057	0,322	2,077	0,105	0,936	5,428	0,155	0,000	0,006	4,894	<b>14,906</b>
ESPIC	223	1,222	1,569	0,664	1,699	7,431	1,921	6,394	15,405	0,213	0,368	0,010	8,949	<b>45,848</b>
<b>TOTAL</b>	<b>694</b>	<b>16,995</b>	<b>11,090</b>	<b>1,508</b>	<b>5,229</b>	<b>87,000</b>	<b>10,790</b>	<b>44,810</b>	<b>172,384</b>	<b>11,400</b>	<b>1,107</b>	<b>2,087</b>	<b>146,360</b>	<b>510,758</b>

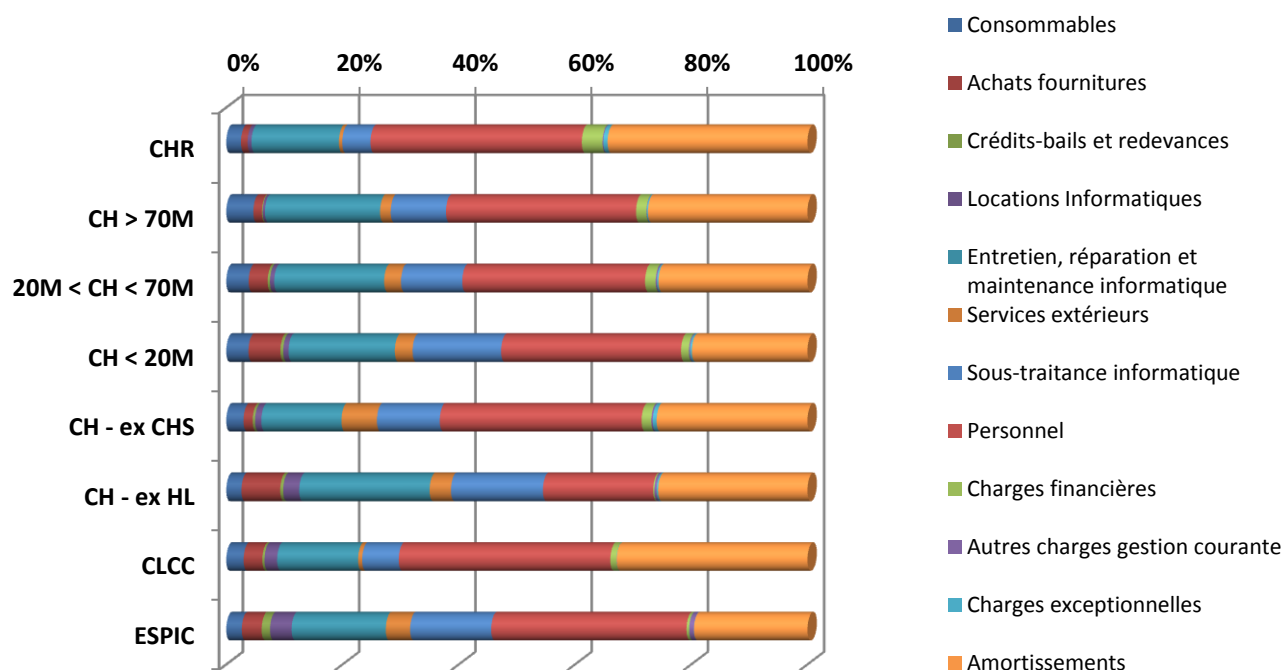
Valeurs en millions d'euros

Sur les **510,8 millions d'euros** consacrés aux charges d'exploitation SIH, **33,8%** (soit **172,4 millions d'euros**) sont consacrés aux charges de personnel et **28,7%** (soit **146,4 millions d'euros**) aux charges d'amortissement. Une part importante est également attribuée à l'entretien, à la réparation et à la maintenance informatique, soit **87,0 millions d'euros**.

Cette répartition prévaut globalement pour l'ensemble des catégories, à l'exception des CH-ex HL qui dépensent plus pour leurs amortissements que pour leur personnel, soit **25,7%** contre **19,0%**.

La sous-traitance informatique représente également une part non négligeable des charges d'exploitation SIH, variant entre **6,3%** pour les CLCC et **15,8%** pour les CH-ex HL.

## Répartition des charges d'exploitation SIH par catégorie d'établissements



### 1.2.2 Charges d'investissement SIH 2010

#### 1.2.2.1 Charges d'investissement par catégorie d'établissements

Catégorie	Nombre d'établissements	Charges d'investissement SIH	Charges d'investissement TOTALES	Part des charges d'investissement SIH / TOTALES
CHR	17	64,752	947,657	6,83%
CH	238	81,765	1 490,773	5,48%
CH > 70M	54	45,792	780,279	5,87%
20M < CH < 70M	99	28,637	568,580	5,04%
CH < 20M	85	7,335	141,913	5,17%
CH - ex CHS	35	10,920	208,370	5,24%
CH - ex HL	114	3,642	74,560	4,88%
CLCC	7	5,948	55,390	10,74%
ESPIC	140	7,430	124,336	5,98%
<b>TOTAL</b>	<b>551</b>	<b>174,457</b>	<b>2 901,086</b>	<b>6,01%</b>

Valeurs en millions d'euros

Au niveau global, les charges d'investissement SIH s'élèvent à **174,4 millions d'euros**, soit **6,0%** des charges d'investissement totales des établissements de santé.

Les CLCC enregistrent le ratio « charges d'investissement SIH/charges d'investissement totales » le plus élevé, à hauteur de **10,7%**. Les CHR arrivent ensuite avec une valeur de **6,8%**.

Il est à noter qu'à l'exception des CLCC et des CHR, une certaine homogénéité entre les catégories est constatée quant à la part des charges d'investissement SIH dans les charges d'investissement totales. En effet, cette dernière est toujours comprise entre **4,9%** et **6,0%**.

### 1.2.2.2 Structure des charges d'investissement

Catégorie	Nombre d'établissements	Schéma directeur, conseils, audits	AMOA, conduite de projet MOA	MOE, assistance technique, déploiement de solution	Acquisition logiciels	Acquisition progiciels	Équipements réseau	Acquisition serveurs	Acquisition postes de travail	Autres	TOTAL
CHR	17	0,545	0,250	6,135	8,192	11,507	12,727	8,480	10,791	6,125	<b>64,752</b>
CH	238	0,356	0,602	1,049	11,234	18,000	12,818	14,552	20,241	2,913	<b>81,765</b>
<i>CH &gt; 70M</i>	54	<i>0,042</i>	<i>0,381</i>	<i>0,754</i>	<i>5,730</i>	<i>10,829</i>	<i>7,026</i>	<i>7,461</i>	<i>11,766</i>	<i>1,804</i>	<b>45,792</b>
<i>20M &lt; CH &lt; 70M</i>	99	<i>0,191</i>	<i>0,222</i>	<i>0,225</i>	<i>4,561</i>	<i>5,234</i>	<i>4,965</i>	<i>5,395</i>	<i>6,830</i>	<i>1,015</i>	<b>28,637</b>
<i>CH &lt; 20M</i>	85	<i>0,123</i>	<i>0,000</i>	<i>0,070</i>	<i>0,943</i>	<i>1,937</i>	<i>0,827</i>	<i>1,696</i>	<i>1,646</i>	<i>0,093</i>	<b>7,335</b>
CH - ex CHS	35	0,130	0,037	0,007	3,084	1,125	1,654	2,364	1,921	0,598	<b>10,920</b>
CH - ex HL	114	0,041	0,000	0,006	0,566	0,716	0,627	0,495	1,158	0,034	<b>3,642</b>
CLCC	7	0,009	0,052	0,043	0,849	2,191	0,262	0,731	1,278	0,532	<b>5,948</b>
ESPIC	140	0,021	0,000	0,000	1,458	1,874	0,714	1,051	2,172	0,140	<b>7,430</b>
<b>TOTAL</b>	<b>551</b>	<b>1,102</b>	<b>0,942</b>	<b>7,239</b>	<b>25,384</b>	<b>35,414</b>	<b>28,801</b>	<b>27,673</b>	<b>37,561</b>	<b>10,341</b>	<b>174,457</b>

Valeurs en millions d'euros

Au niveau global, les charges d'investissements SIH sont principalement attribuées à l'acquisition de postes de travail et de progiciels à hauteur respectivement de **21,5%** (soit **37,6 millions d'euros**) et **20,3%** (soit **35,4 millions d'euros**).

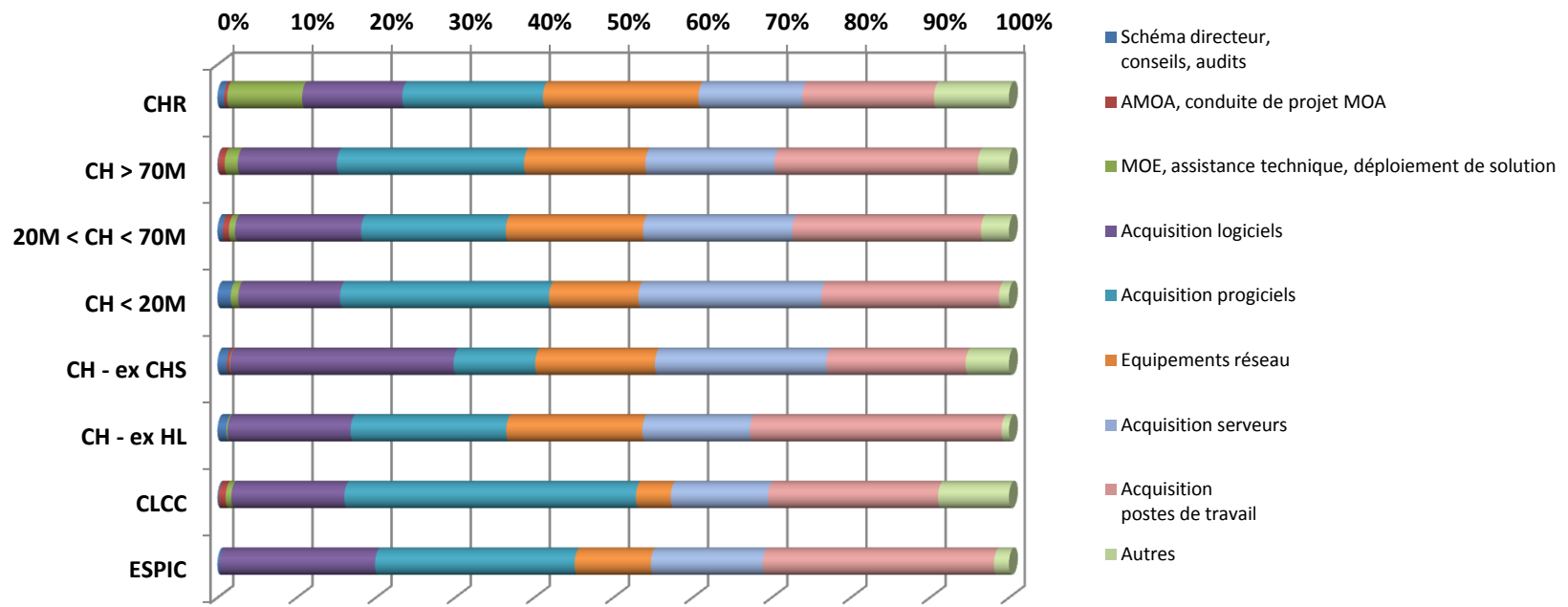
Pour la plupart des catégories d'établissements, l'acquisition des postes de travail et des progiciels constitue également une part importante des charges d'investissement. Ainsi, les CLCC, les ESPIC et les CH-ex HL attribuent plus de 50% de leurs charges d'investissement à ces achats.

Les CH-ex CHS attribuent une part importante de leurs charges d'investissement à l'acquisition de logiciels, soit **28,2%** (**3,1 millions d'euros**).

Une part significative des charges d'investissement des CH<20M et des 20M<CH<70M est consacrée à l'acquisition de serveurs.

Enfin, les CHR attribuent une part importante de leurs charges à l'équipement réseau, soit **19,7%** (**12,7 millions d'euros**).





## 1.2.3 Charges totales SIH 2010

### 1.2.3.1 Charges totales SIH par catégorie d'établissements

Catégorie	Nombre d'établissements	Charges totales SIH	Charges TOTALES	Part des charges totales SIH / TOTALES
CHR	17	250,231	11 119,251	2,25%
CH	237	288,165	17 692,435	1,63%
<i>CH &gt; 70M</i>	54	154,604	9 140,172	1,69%
<i>20M &lt; CH &lt; 70M</i>	99	108,616	6 629,915	1,64%
<i>CH &lt; 20M</i>	84	24,945	1 922,348	1,30%
CH - ex CHS	35	43,385	2 362,100	1,84%
CH - ex HL	114	13,592	1 157,811	1,17%
CLCC	6	17,352	596,000	2,91%
ESPIC	137	34,750	2 274,558	1,53%
<b>TOTAL</b>	<b>546</b>	<b>647,476</b>	<b>35 202,154</b>	<b>1,84%</b>

Valeurs en millions d'euros

Au niveau global, les charges SIH s'élèvent à **647,5 millions d'euros**, soit **1,8%** des charges totales des établissements de santé.

L'analyse par catégorie d'établissements montre que les CLCC enregistrent le ratio « charges SIH/charges totales » le plus élevé, à hauteur de **2,9%**. Les CH-ex HL présentent le ratio le plus faible, à **1,2%**.

### 1.2.3.2 Focus sur la part des charges totales SIH dans les charges totales

Répartition des établissements en fonction de la part des charges consacrée aux SIH - Nombre d'établissements					
Catégorie	Tranches				TOTAL
	] -inf.; +1%[	[ +1% ; +2% [	[ +2% ; +3% [	[ +3% ; +inf. [	
CHR		5	11	1	17
CH	32	165	40		237
<i>CH &gt; 70M</i>	4	39	11		54
<i>20M &lt; CH &lt; 70M</i>	8	68	23		99
<i>CH &lt; 20M</i>	20	58	6		84
CH - ex CHS	4	18	11	2	35
CH - ex HL	41	66	6	1	114
CLCC		2	1	3	6
ESPIC	31	77	23	6	137
<b>TOTAL</b>	<b>108</b>	<b>333</b>	<b>92</b>	<b>13</b>	<b>546</b>

Valeurs en nombre d'établissements

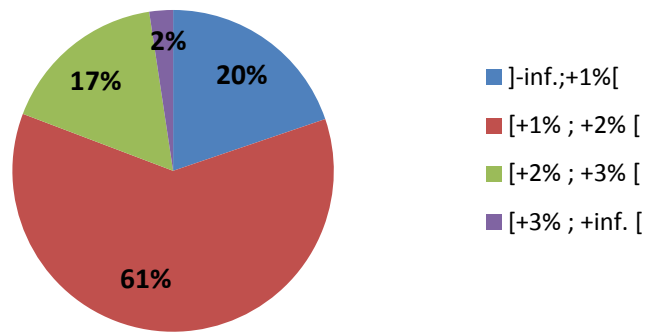
Au niveau global, la majorité des établissements, soit **61,0% (333 établissements)** consacrent entre 1% et 2% de leurs charges totales aux SIH. Parmi les **39,0%** restants, **19,8%** y consacrent moins de 1%, **16,8%** y consacrent entre 2% et 3% et seulement **2,4%** y consacrent plus de 3%.

La majorité des CHR, soit **64,7%** des établissements de cette catégorie, consacrent entre 2% et 3% de leurs charges totales aux SIH.

Environ 70% des CH consacrent entre 1% et 2% de leurs charges totales aux SIH. Cependant, aucun n'y consacre plus de 3%. Les CH-ex CHS, les CH-ex HL et les ESPIC consacrent en général entre 1% et 2% de leurs charges aux SIH. **36,0%** des CH-ex HL attribuent moins de 1% de leurs charges aux SIH.

Enfin, les CLCC sont la catégorie qui dépense le plus pour les SIH : **50%** des CLCC consacrent plus de 3% à ce budget (soit **3 établissements** sur les 6 établissements de l'étude).

**Répartition des établissements en fonction de la part des charges consacrée aux SIH**



Total : 546 établissements

## 2 ANALYSE DÉTAILLÉE

### 2.1 MÉTHODOLOGIE

L'importance accrue des systèmes d'information (SI) dans le fonctionnement hospitalier a conduit à demander aux établissements de santé d'identifier les moyens qu'ils y consacrent.

La définition du cadre des ressources et des charges SIH a ainsi permis aux établissements de disposer d'un référentiel homogène pour suivre l'évolution des dépenses, tant en investissement qu'en exploitation, et des recettes liées aux systèmes d'information hospitaliers. Ce cadre a également permis d'alimenter un système de recueil des données au niveau national par l'intermédiaire de la plateforme CABESTAN.

L'analyse qui suit a été élaborée à partir des données relatives aux charges SIH issues de l'enquête « Charges et ressources SIH 2010 » disponibles sur la plateforme CABESTAN et validées par les ARS. Ainsi, sur une base initiale de **1497** établissements enquêtés, **735** établissements ont été exploités, soit **49,1%**.

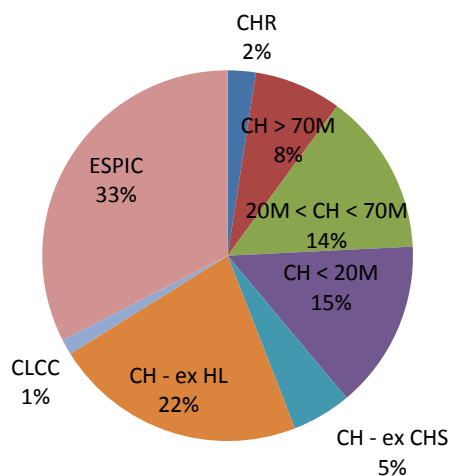
La répartition par catégorie d'établissements est la suivante :

Catégorie	Nombre d'établissements	Répartition	Pourcentage d'établissements disponibles
CHR (*)	18	2,45%	58,06%
CH	268	36,46%	53,92%
<i>CH &gt; 70M</i>	56	7,62%	49,56%
<i>20M &lt; CH &lt; 70M</i>	104	14,15%	56,52%
<i>CH &lt; 20M</i>	108	14,69%	54,00%
CH - ex CHS	38	5,17%	43,68%
CH - ex HL	162	22,04%	53,29%
CLCC	10	1,36%	52,63%
ESPIC	239	32,52%	42,75%
<b>TOTAL</b>	<b>735</b>	<b>100,00%</b>	<b>49,10%</b>

(\*) Hors APHP

### Répartition des établissements

(base brute)



Total : 735 établissements

Afin de disposer d'un nombre d'établissements suffisant dans l'étude, une analyse avec un nombre d'établissements différent par type de ratio a été adoptée. Le nombre d'établissements sera donc différent selon que l'on considère les charges d'exploitation ou d'investissement.

3 bases de données sont ainsi créées :

- Les charges d'exploitation SIH 2010
- Les charges d'investissement SIH 2010
- Les charges totales SIH 2010

## 2.2 CHARGES D'EXPLOITATION SIH 2010

### 2.2.1 Méthodologie

À partir des **735** fichiers de la campagne SIH 2010 validés par les ARS, les critères suivants ont été appliqués :

- Élimination des établissements ayant fourni des données vides ou négatives
- Élimination des établissements pour lesquels le ratio « charges d'exploitation SIH / charges d'exploitation totales » est supérieur à 10%

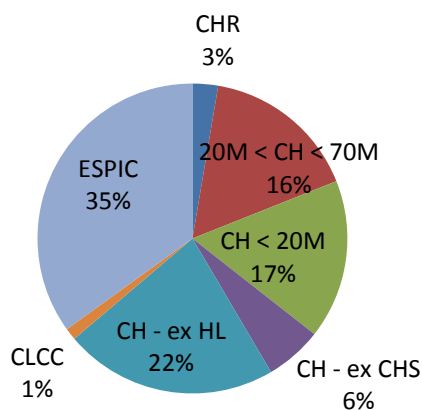
La base finale concernant les charges d'exploitation SIH est alors constituée de **694 établissements**.

Le pourcentage d'établissements disponibles par catégorie est le suivant :

Catégorie	Nombre d'établissements	Répartition	Pourcentage d'établissements disponibles
CHR	17	2,45%	54,84%
CH	266	38,33%	53,52%
<i>CH &gt; 70M</i>	56	8,07%	49,56%
<i>20M &lt; CH &lt; 70M</i>	104	14,99%	56,52%
<i>CH &lt; 20M</i>	106	15,27%	53,00%
CH - ex CHS	38	5,48%	43,68%
CH - ex HL	142	20,46%	46,71%
CLCC	8	1,15%	42,11%
ESPIC	223	32,13%	39,89%
<b>TOTAL</b>	<b>694</b>	<b>100,00%</b>	<b>46,36%</b>

### Répartition des établissements

(base charges d'exploitation)



Total : 694 établissements

Seuls **46,4%** des établissements enquêtés sont exploités dans cette analyse. Il convient donc de préciser que les conclusions qui seront tirées par la suite sont à prendre avec beaucoup de précaution.

### 2.2.2 Charges d'exploitation SIH tous champs confondus

Catégorie	Nombre d'établissements	Charges d'exploitation SIH	Charges d'exploitation TOTALES	Part des charges d'exploitation SIH / TOTALES
TOTAL	694	510,758	35 042,310	1,46%

*Valeurs en millions d'euros*

Au niveau global, les charges d'exploitation SIH s'élèvent à **510,8 millions d'euros**, soit **1,5%** des charges d'exploitation totales des établissements de santé.

### 2.2.3 Charges d'exploitation SIH par catégorie d'établissements

Catégorie	Nombre d'établissements	Charges d'exploitation SIH	Charges d'exploitation TOTALES	Part des charges d'exploitation SIH / TOTALES
CHR	17	185,479	10 171,593	1,82%
CH	266	217,917	17 216,283	1,27%
CH > 70M	56	113,267	8 740,981	1,30%
20M < CH < 70M	104	82,796	6 281,649	1,32%
CH < 20M	106	21,854	2 193,654	1,00%
CH - ex CHS	38	34,349	2 292,188	1,50%
CH - ex HL	142	12,260	1 338,447	0,92%
CLCC	8	14,906	680,267	2,19%
ESPIC	223	45,848	3 343,533	1,37%
<b>TOTAL</b>	<b>694</b>	<b>510,758</b>	<b>35 042,310</b>	<b>1,46%</b>

Valeurs en millions d'euros

L'analyse par catégorie d'établissements montre que les CLCC enregistrent le ratio « charges d'exploitation SIH/charges d'exploitation totales » le plus élevé à hauteur de **2,2%**. Les CH-ex HL présentent le ratio le plus faible, soit **0,9%**.

### 2.2.4 Charges d'exploitation SIH par région

Région	Nombre d'établissements	Charges d'exploitation SIH	Charges d'exploitation TOTALES	Part des charges d'exploitation SIH / TOTALES
Alsace	18	33,946	1 989,094	1,71%
Aquitaine	58	38,955	2 934,495	1,33%
Auvergne	39	23,854	1 693,358	1,41%
Bourgogne	32	25,916	1 782,496	1,45%
Bretagne	49	42,911	2 904,144	1,48%
Centre	53	37,184	2 701,517	1,38%
Champagne-Ardenne	26	26,505	1 423,349	1,86%
Corse	2	0,600	63,292	0,95%
Franche-Comté	28	19,727	1 371,356	1,44%
Languedoc-Roussillon	33	13,987	1 126,259	1,24%
Limousin	14	12,474	995,063	1,25%
Lorraine	46	29,760	1 840,953	1,62%
Midi-Pyrénées	38	17,925	1 368,610	1,31%
Normandie-Basse	35	23,498	1 827,437	1,29%
Normandie-Haute	29	9,026	857,339	1,05%
Provence-Alpes-Côte-D'azur	64	47,873	3 325,018	1,44%
Rhône-Alpes	122	95,445	6 125,966	1,56%
Guyane	2	1,568	231,825	0,68%
Martinique	4	8,104	400,596	2,02%
Réunion	2	1,499	80,145	1,87%
<b>TOTAL</b>	<b>694</b>	<b>510,758</b>	<b>35 042,310</b>	<b>1,46%</b>

Valeurs en millions d'euros

L'analyse des charges d'exploitation par région montre que les régions ayant les parts des charges d'exploitation SIH les plus élevées sont les régions Martinique, Réunion et Champagne-Ardenne avec des parts respectives de **2,0%**, **1,9%** et **1,9%**.

A contrario, les régions ayant les parts des charges d'exploitation SIH les plus faibles sont la Guyane, la Corse et la Haute Normandie avec des valeurs respectives de **0,7%**, **0,9%** et **1,1%**.

## 2.2.5 Valeurs moyennes et médianes par catégorie d'établissements

### ➤ Moyenne par établissement

Catégorie	Nombre d'établissements	Charges d'exploitation SIH	Charges d'exploitation TOTALES	Part des charges d'exploitation SIH / TOTALES	Moyenne des montants Charges d'exploitation SIH	Moyenne des Parts des charges d'exploitation SIH/TOTALES
CHR	17	185,479	10 171,593	1,82%	10,911	1,78%
CH	266	217,917	17 216,283	1,27%	0,819	1,20%
CH > 70M	56	113,267	8 740,981	1,30%	2,023	1,28%
20M < CH < 70M	104	82,796	6 281,649	1,32%	0,796	1,32%
CH < 20M	106	21,854	2 193,654	1,00%	0,206	1,05%
CH - ex CHS	38	34,349	2 292,188	1,50%	0,904	1,53%
CH - ex HL	142	12,260	1 338,447	0,92%	0,086	0,97%
CLCC	8	14,906	680,267	2,19%	1,863	2,45%
ESPIC	223	45,848	3 343,533	1,37%	0,206	1,50%
<b>TOTAL</b>	<b>694</b>	<b>510,758</b>	<b>35 042,310</b>	<b>1,46%</b>	<b>0,736</b>	<b>1,30%</b>

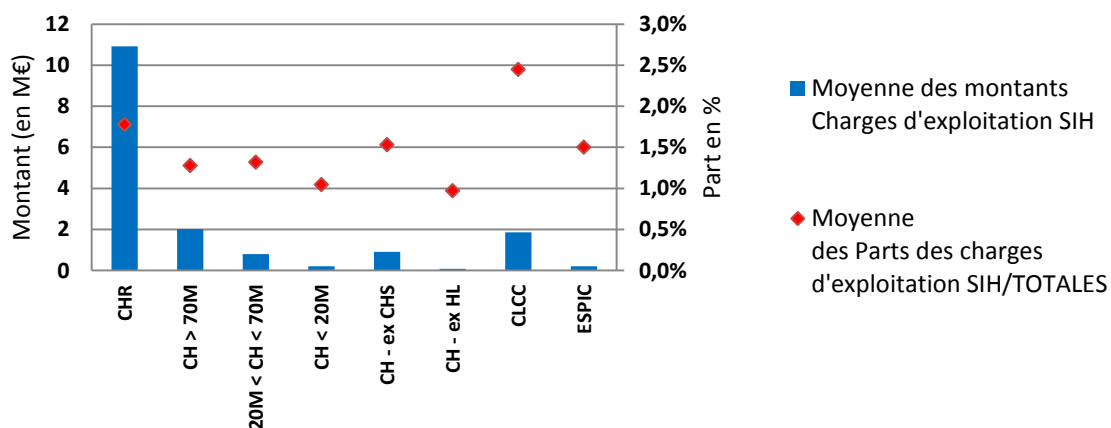
Valeurs en millions d'euros

La moyenne des charges d'exploitation SIH au niveau global est de **735 962 euros** par établissement.

Les CHR présentent la moyenne la plus élevée avec une valeur de **10,9 millions d'euros** par établissement. Les CH>70M arrivent en seconde position avec une moyenne de **2,0 millions d'euros**.

Pour chaque catégorie d'établissements, la moyenne des parts des charges d'exploitation SIH sur les charges totales est proche de la part des charges d'exploitation SIH dans les charges totales. Ainsi, les CLCC sont les établissements qui consacrent en moyenne le plus de charges d'exploitation totales à leur budget SIH avec une valeur de **2,4%**.

### Moyenne des charges d'exploitation SIH par catégorie d'établissements





➤ **Médiane**

Catégorie	Nombre d'établissements	Charges d'exploitation SIH	Charges d'exploitation TOTALES	Part des charges d'exploitation SIH / TOTALES	Médiane des montants Charges d'exploitation SIH	Médiane des Parts des charges d'exploitation SIH/TOTALES
CHR	17	185,479	10 171,593	1,82%	9,112	1,69%
CH	266	217,917	17 216,283	1,27%	0,542	1,16%
CH > 70M	56	113,267	8 740,981	1,30%	1,889	1,27%
20M < CH < 70M	104	82,796	6 281,649	1,32%	0,709	1,33%
CH < 20M	106	21,854	2 193,654	1,00%	0,155	0,98%
CH - ex CHS	38	34,349	2 292,188	1,50%	0,825	1,47%
CH - ex HL	142	12,260	1 338,447	0,92%	0,074	0,88%
CLCC	8	14,906	680,267	2,19%	1,791	2,04%
ESPIC	223	45,848	3 343,533	1,37%	0,090	1,27%
<b>TOTAL</b>	<b>694</b>	<b>510,758</b>	<b>35 042,310</b>	<b>1,46%</b>	<b>0,176</b>	<b>1,15%</b>

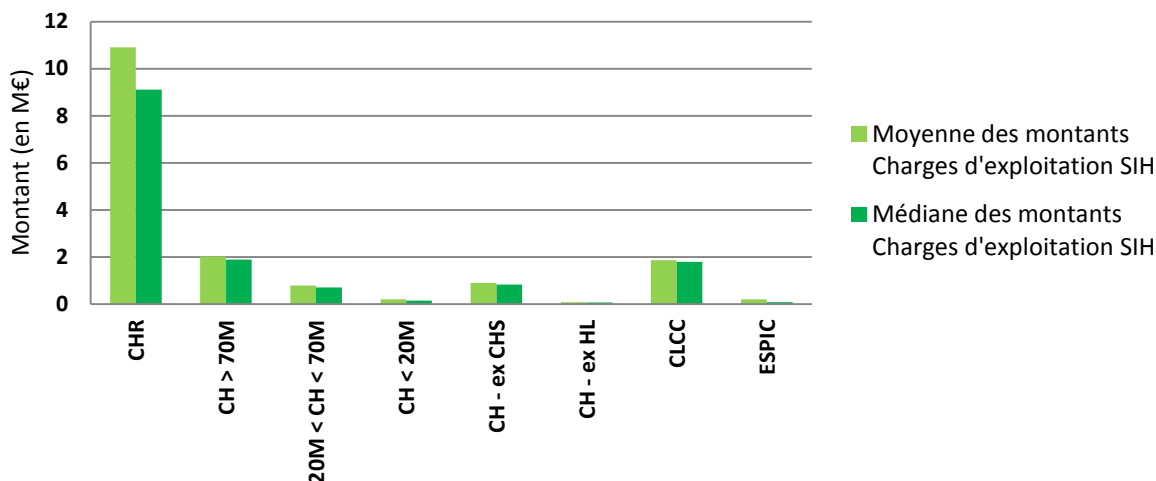
Valeurs en millions d'euros

La médiane nationale du montant des charges d'exploitation SIH est de **176 449 euros**. Celle-ci est inférieure à la moyenne nationale qui s'élevait à **735 962 euros**. En effet, la médiane est plus influencée par les valeurs du plus grand nombre d'établissements (ESPIC, CH-ex HL, CH<20M) alors que la moyenne est plus sensible aux valeurs élevées des montants (CHR).

Pour l'ensemble des catégories, la médiane est inférieure à la moyenne des charges d'exploitation SIH. L'analyse par catégorie suit donc la même logique qu'au niveau global.

Comme pour la moyenne des montants des charges d'exploitation SIH, les CHR et les CH>70M ont les médianes les plus élevées avec des valeurs respectives de **9,1** et **1,9 millions d'euros**.

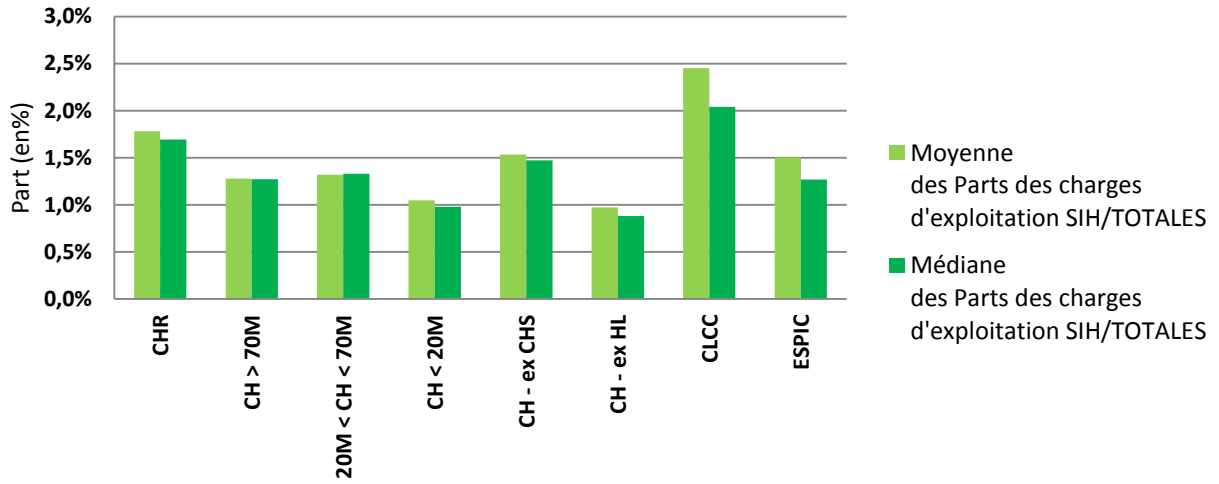
**Moyenne et médiane des charges d'exploitation SIH par catégorie d'établissements**



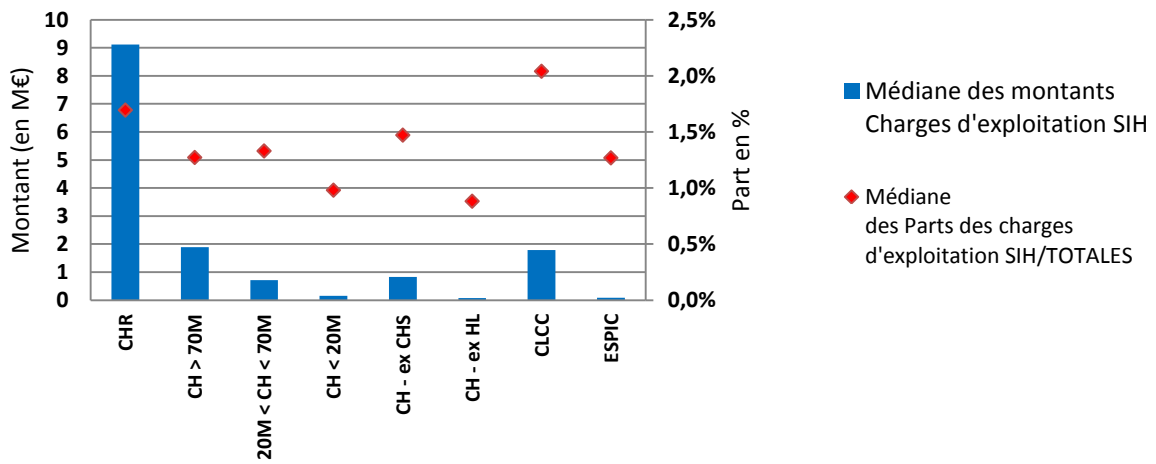
La médiane des parts des charges d'exploitation SIH dans les charges d'exploitation totales s'élève à **1,2%** au niveau global. Celle-ci est donc légèrement inférieure à la moyenne des parts qui s'élève à **1,3%**.

Pour la grande majorité des catégories d'établissement, la médiane des parts est quasiment identique à la moyenne des parts tout en étant légèrement inférieure. Cependant, il est constaté un écart plus significatif entre la médiane et la moyenne pour les CLCC et les ESPIC, ce qui laisse supposer que la moyenne est plus influencée par les valeurs élevées des parts des charges d'exploitation SIH que dans les autres catégories.

### Moyenne et médiane des parts des charges d'exploitation SIH par catégorie d'établissement



### Médiane des charges d'exploitation SIH par catégorie d'établissements



## 2.2.6 Valeurs moyennes et médianes par région

### ➤ Moyenne par établissement

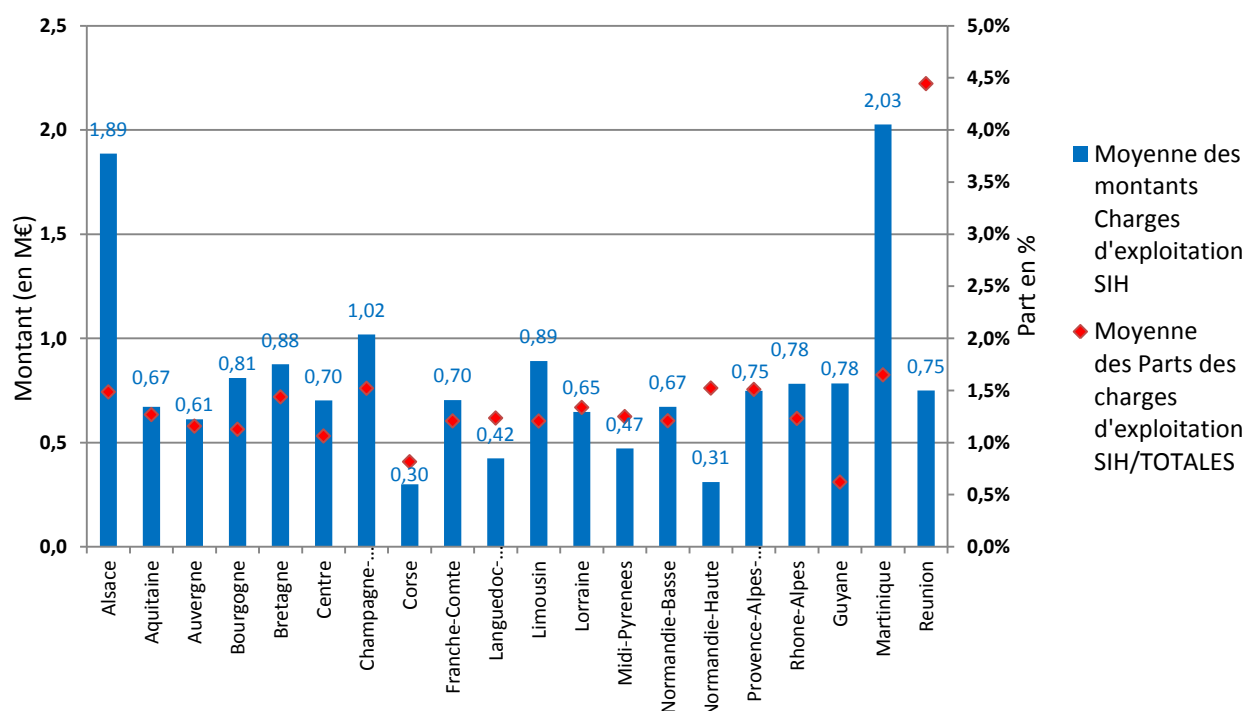
Région	Nombre d'établissements	Charges d'exploitation SIH	Charges d'exploitation TOTALES	Part des charges d'exploitation SIH / TOTALES	Moyenne des montants Charges d'exploitation SIH	Moyenne des Parts des charges d'exploitation SIH/TOTALES
Alsace	18	33,946	1 989,094	1,71%	1,886	1,49%
Aquitaine	58	38,955	2 934,495	1,33%	0,672	1,27%
Auvergne	39	23,854	1 693,358	1,41%	0,612	1,16%
Bourgogne	32	25,916	1 782,496	1,45%	0,810	1,13%
Bretagne	49	42,911	2 904,144	1,48%	0,876	1,44%
Centre	53	37,184	2 701,517	1,38%	0,702	1,07%
Champagne-Ardenne	26	26,505	1 423,349	1,86%	1,019	1,52%
Corse	2	0,600	63,292	0,95%	0,300	0,82%
Franche-Comté	28	19,727	1 371,356	1,44%	0,705	1,21%
Languedoc-Roussillon	33	13,987	1 126,259	1,24%	0,424	1,24%
Limousin	14	12,474	995,063	1,25%	0,891	1,21%
Lorraine	46	29,760	1 840,953	1,62%	0,647	1,34%
Midi-Pyrénées	38	17,925	1 368,610	1,31%	0,472	1,25%
Normandie-Basse	35	23,498	1 827,437	1,29%	0,671	1,21%
Normandie-Haute	29	9,026	857,339	1,05%	0,311	1,52%
Provence-Alpes-Côte-D'azur	64	47,873	3 325,018	1,44%	0,748	1,51%
Rhône-Alpes	122	95,445	6 125,966	1,56%	0,782	1,23%
Guyane	2	1,568	231,825	0,68%	0,784	0,62%
Martinique	4	8,104	400,596	2,02%	2,026	1,65%
Réunion	2	1,499	80,145	1,87%	0,750	4,45%
<b>TOTAL</b>	<b>694</b>	<b>510,758</b>	<b>35 042,310</b>	<b>1,46%</b>	<b>0,736</b>	<b>1,30%</b>

Valeurs en millions d'euros

Les régions présentant les montants moyens des charges d'exploitation SIH les plus élevés sont la Martinique, l'Alsace et la région Champagne-Ardenne avec des montants respectifs de **2,0**, **1,9** et **1,0 millions d'euros** en moyenne.

Les moyennes des parts des charges d'exploitation SIH sur les charges d'exploitation totales les plus élevées concernent la Réunion, la Martinique et la Haute Normandie. À l'inverse, la Corse et la Guyane consacrent peu de leurs charges d'exploitation totales au budget SIH.

### Moyenne des charges d'exploitation par région



#### ➤ Médiane

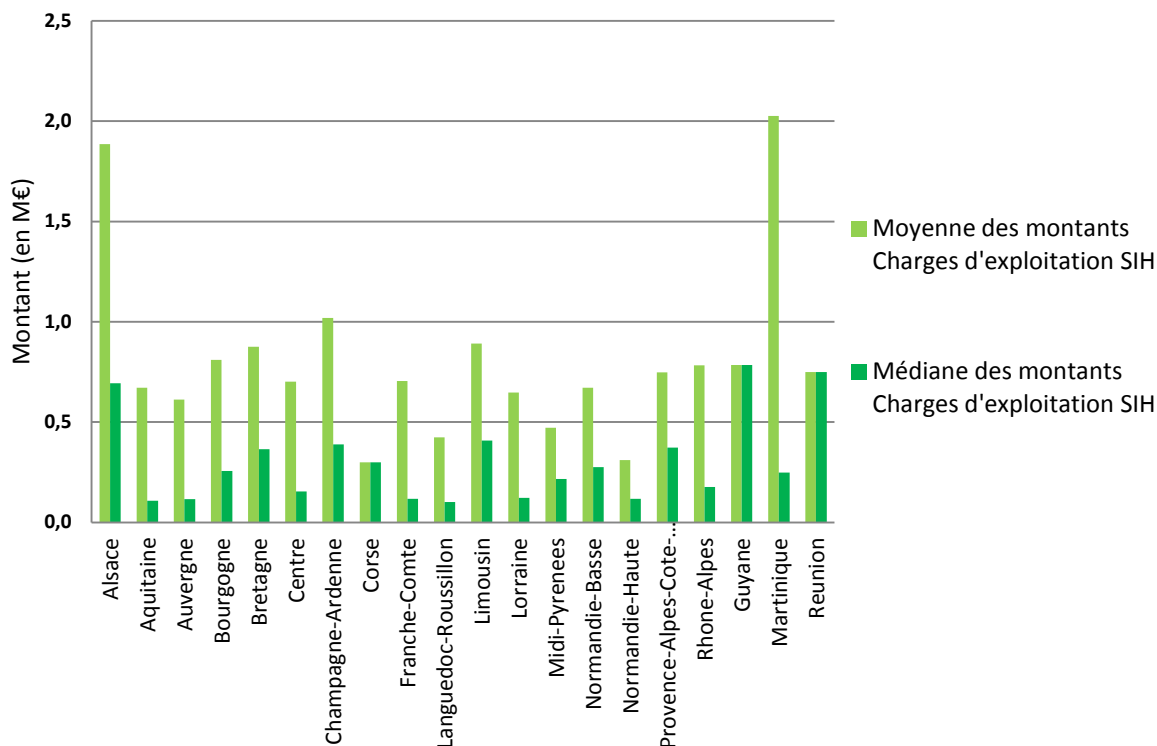
Région	Nombre d'établissements	Charges d'exploitation SIH	Charges d'exploitation TOTALES	Part des charges d'exploitation SIH / TOTALES	Médiane des montants Charges d'exploitation SIH	Médiane des Parts des charges d'exploitation SIH/TOTALES
Alsace	18	33,946	1 989,094	1,71%	0,694	1,19%
Aquitaine	58	38,955	2 934,495	1,33%	0,108	1,14%
Auvergne	39	23,854	1 693,358	1,41%	0,116	1,01%
Bourgogne	32	25,916	1 782,496	1,45%	0,257	1,15%
Bretagne	49	42,911	2 904,144	1,48%	0,365	1,32%
Centre	53	37,184	2 701,517	1,38%	0,155	0,98%
Champagne-Ardenne	26	26,505	1 423,349	1,86%	0,388	1,42%
Corse	2	0,600	63,292	0,95%	0,300	0,82%
Franche-Comté	28	19,727	1 371,356	1,44%	0,117	1,18%
Languedoc-Roussillon	33	13,987	1 126,259	1,24%	0,101	1,25%
Limousin	14	12,474	995,063	1,25%	0,408	1,31%
Lorraine	46	29,760	1 840,953	1,62%	0,122	1,08%
Midi-Pyrénées	38	17,925	1 368,610	1,31%	0,216	1,15%
Normandie-Basse	35	23,498	1 827,437	1,29%	0,275	1,07%
Normandie-Haute	29	9,026	857,339	1,05%	0,118	1,07%
Provence-Alpes-Côte-D'azur	64	47,873	3 325,018	1,44%	0,373	1,36%
Rhône-Alpes	122	95,445	6 125,966	1,56%	0,176	1,15%
Guyane	2	1,568	231,825	0,68%	0,784	0,62%
Martinique	4	8,104	400,596	2,02%	0,248	1,66%
Réunion	2	1,499	80,145	1,87%	0,750	4,45%
<b>TOTAL</b>	<b>694</b>	<b>510,758</b>	<b>35 042,310</b>	<b>1,46%</b>	<b>0,176</b>	<b>1,15%</b>

Valeurs en millions d'euros

Les régions ayant les montants médians des charges d'exploitations SIH les plus élevés sont la Guyane, la Réunion et l'Alsace avec des valeurs respectives de **0,8**, **0,7** et **0,7 millions d'euros**.

Pour l'ensemble des régions, la médiane des charges d'exploitation SIH est inférieure à la moyenne. En effet, la moyenne par région est largement influencée par les charges d'exploitation SIH très élevées, c'est-à-dire par les CHR notamment.

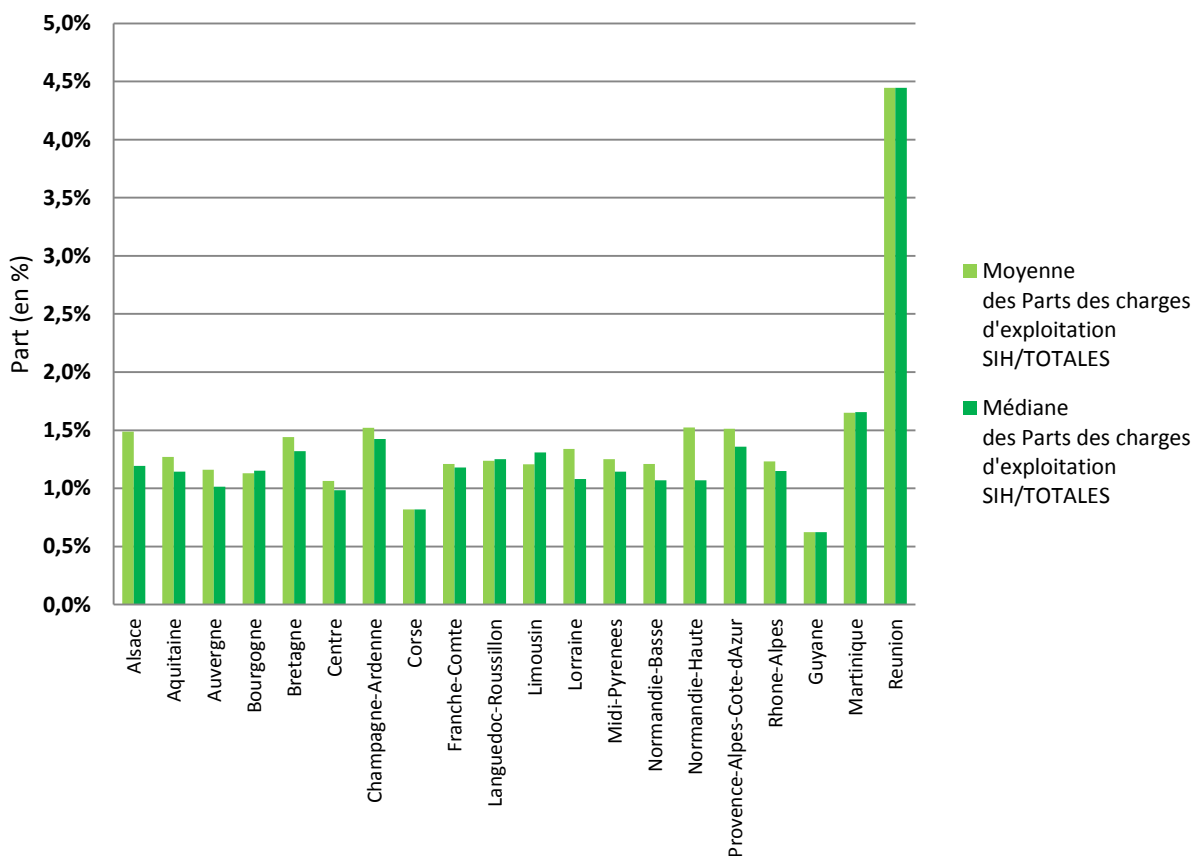
**Moyenne et médiane des charges d'exploitation SIH par région**



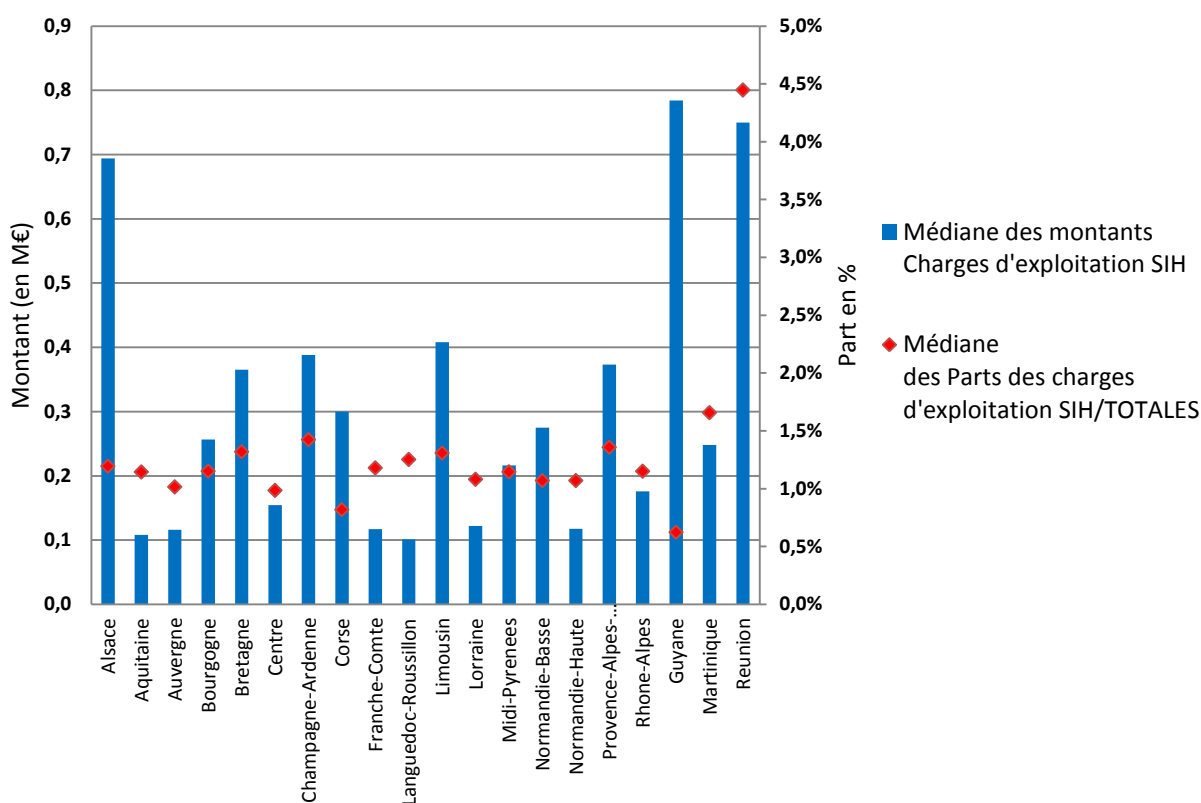
À l'exception de la Bourgogne, du Limousin et de la région Languedoc-Roussillon, la moyenne des parts des charges d'exploitation SIH dans les charges d'exploitation totales est légèrement supérieure à la médiane. L'écart le plus grand est constaté pour la Haute Normandie qui enregistre une moyenne de **1,5%** et une médiane de **1,1%**.

Les médianes des parts des charges d'exploitation SIH sur les charges d'exploitation totales les plus élevées concernent la Réunion, la Martinique et la région Champagne-Ardenne. À l'inverse, la Corse et la Guyane consacrent une partie plus faible de leurs charges d'exploitation totales au budget SIH, comme constaté par l'étude des moyennes des parts.

### Moyenne et médiane des parts des charges d'exploitation SIH par région



### Médiane des charges d'exploitation par région



## 2.2.7 Focus sur la part des charges d'exploitation SIH dans les charges d'exploitation totales

Répartition des établissements en fonction de la part des charges d'exploitation consacrée aux SIH - Nombre d'établissements					
Catégorie	Tranches				TOTAL
	] -inf.; +1%[	[+1% ; +2% [	[+2% ; +3% [	[+3% ; +inf. [	
CHR		11	6		17
CH	89	170	7		266
CH > 70M	9	46	1		56
20M < CH < 70M	24	76	4		104
CH < 20M	56	48	2		106
CH - ex CHS	7	26	4	1	38
CH - ex HL	86	53	2	1	142
CLCC		4	2	2	8
ESPIC	73	112	25	13	223
<b>TOTAL</b>	<b>255</b>	<b>376</b>	<b>46</b>	<b>17</b>	<b>694</b>

Valeurs en nombre d'établissements

Répartition des établissements en fonction de la part des charges d'exploitation consacrée aux SIH - Pourcentage					
Catégorie	Tranches				TOTAL
	] -inf.; +1%[	[+1% ; +2% [	[+2% ; +3% [	[+3% ; +inf. [	
CHR	0,00%	64,71%	35,29%	0,00%	100%
CH	33,46%	63,91%	2,63%	0,00%	100%
CH > 70M	16,07%	82,14%	1,79%	0,00%	100%
20M < CH < 70M	23,08%	73,08%	3,85%	0,00%	100%
CH < 20M	52,83%	45,28%	1,89%	0,00%	100%
CH - ex CHS	18,42%	68,42%	10,53%	2,63%	100%
CH - ex HL	60,56%	37,32%	1,41%	0,70%	100%
CLCC	0,00%	50,00%	25,00%	25,00%	100%
ESPIC	32,74%	50,22%	11,21%	5,83%	100%
<b>TOTAL</b>	<b>36,74%</b>	<b>54,18%</b>	<b>6,63%</b>	<b>2,45%</b>	<b>100%</b>

Valeurs en %

Sur les 694 établissements de l'étude, **376 établissements**, soit **54,2%** consacrent entre 1 et 2% de leurs charges d'exploitation totales au budget SIH. **36,7%** des établissements y consacrent moins de 1%. Seuls **9,1%** des établissements y consacrent plus de 2%.

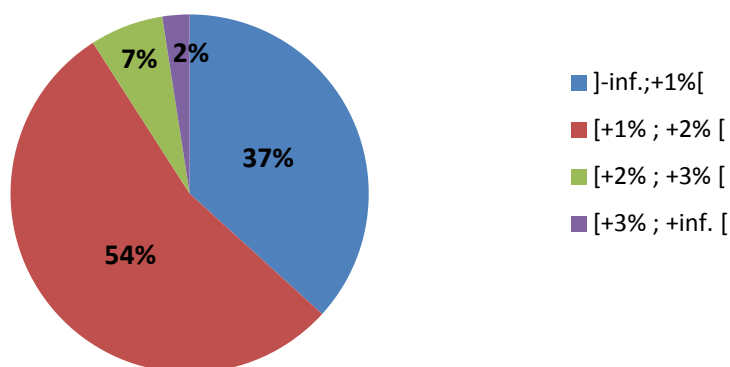
**50,0%** des CLCC et **35,3%** des CHR consacrent plus de 2% de leurs charges d'exploitation totales aux SIH. À l'inverse, aucun établissement de ces 2 catégories n'y consacre moins de 1%. Ainsi, **50,0%** des CLCC et **64,7%** des CHR consacrent entre 1 et 2% de leurs charges d'exploitation totales au budget SIH.

**82,1%** des CH>70M consacrent entre 1 et 2% de leurs charges d'exploitation totales au budget SIH et **16,1%** y consacrent moins de 1%.

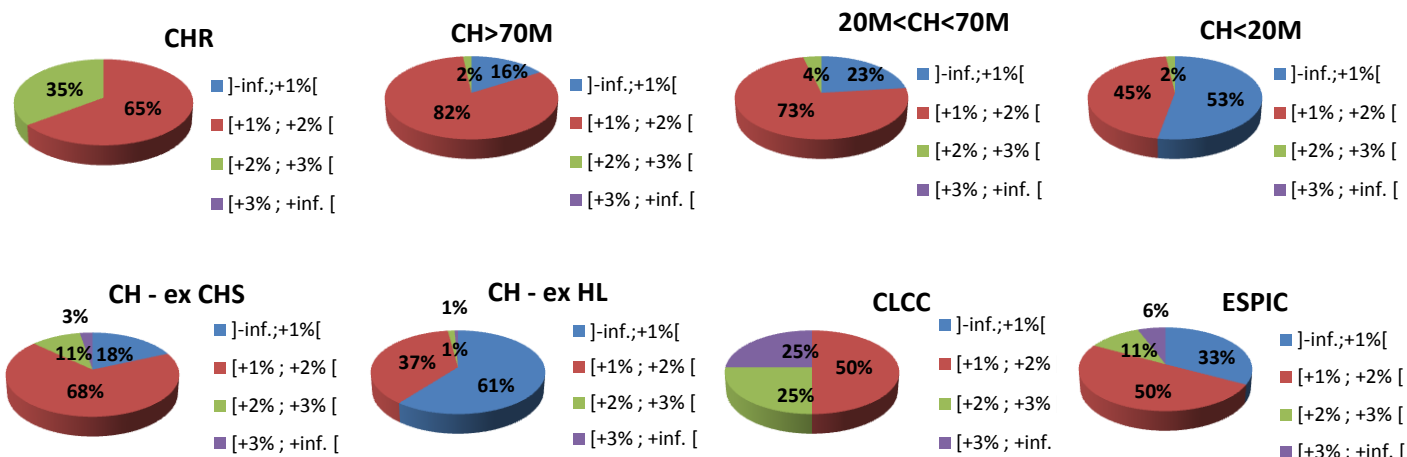
Parmi les 20M<CH<70M, les CH-ex CHS et les ESPIC, on retrouve majoritairement des établissements qui consacrent entre 1 et 2% de leurs charges d'exploitation totales aux SIH, soit **73,1%** des 20M<CH<70M, **68,4%** des CH-ex CHS et **50,2%** des ESPIC. La catégorie des ESPIC est cependant la plus hétérogène, car **32,7%** de ceux-ci consacrent moins de 1% de leurs charges d'exploitation totales aux SIH et **17,0%** y consacrent plus de 2%.

Enfin, **60,6%** des CH-ex HL et **52,8%** des CH<20M consacrent moins de 1% de leurs charges d'exploitation totales au budget SIH.

## Répartition des établissements en fonction de la part des charges d'exploitation consacrée au SIH



Total : 694 établissements





## 2.2.8 Structure des charges d'exploitation

### 2.2.8.1 Structure des charges d'exploitation SIH

Catégorie	Nombre d'établissements	Consommes	Achats fournitures	Crédits-baïls et redevances	Locations Informatiques	Entretien, réparation et maintenance informatique	Services extérieurs	Sous-traitance informatique	Personnel	Charges financières	Autres charges gestion courante	Charges exceptionnelles	Amortissements	TOTAL
CHR	17	4,689	2,100	0,000	1,246	27,911	1,074	9,004	67,450	6,596	0,295	1,316	63,797	<b>185,479</b>
CH	266	9,302	5,579	0,582	1,254	42,092	5,142	22,823	69,848	3,834	0,310	0,494	56,657	<b>217,917</b>
<i>CH &gt; 70M</i>	56	5,276	1,673	0,153	0,444	22,431	2,075	10,767	37,040	2,035	0,071	0,219	31,083	<b>113,267</b>
<i>20M &lt; CH &lt; 70M</i>	104	3,192	2,704	0,323	0,613	15,664	2,398	8,728	26,042	1,502	0,196	0,203	21,231	<b>82,796</b>
<i>CH &lt; 20M</i>	106	0,834	1,203	0,107	0,197	3,997	0,669	3,328	6,765	0,298	0,043	0,071	4,343	<b>21,854</b>
CH - ex CHS	38	1,017	0,543	0,141	0,369	4,738	2,096	3,713	11,928	0,575	0,087	0,228	8,913	<b>34,349</b>
CH - ex HL	142	0,319	0,819	0,063	0,338	2,750	0,451	1,939	2,325	0,026	0,047	0,032	3,150	<b>12,260</b>
CLCC	8	0,445	0,480	0,057	0,322	2,077	0,105	0,936	5,428	0,155	0,000	0,006	4,894	<b>14,906</b>
ESPIC	223	1,222	1,569	0,664	1,699	7,431	1,921	6,394	15,405	0,213	0,368	0,010	8,949	<b>45,848</b>
<b>TOTAL</b>	<b>694</b>	<b>16,995</b>	<b>11,090</b>	<b>1,508</b>	<b>5,229</b>	<b>87,000</b>	<b>10,790</b>	<b>44,810</b>	<b>172,384</b>	<b>11,400</b>	<b>1,107</b>	<b>2,087</b>	<b>146,360</b>	<b>510,758</b>

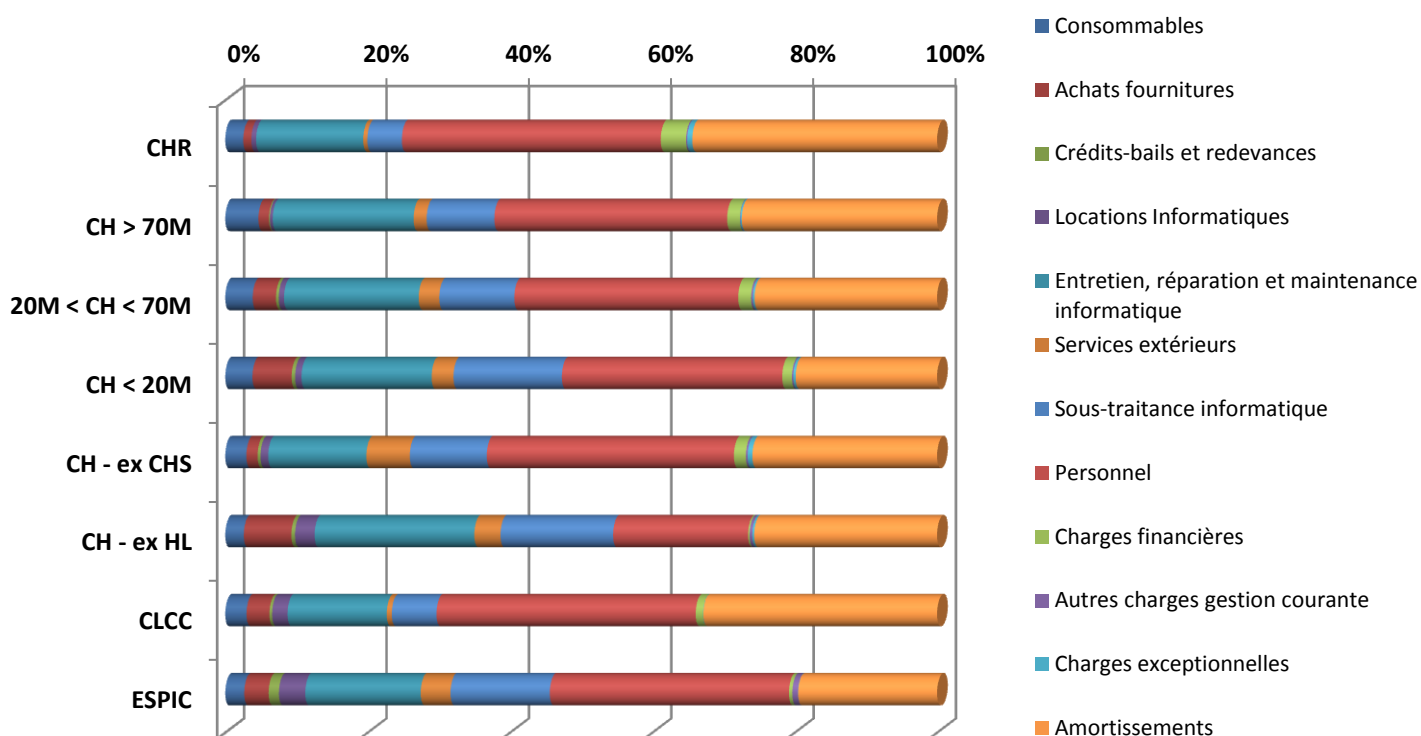
Valeurs en millions d'euros

Sur les **510,8 millions d'euros** consacrés aux charges d'exploitation SIH, **33,8%** (soit **172,4 millions d'euros**) sont consacrés aux charges de personnel et **28,7%** (soit **146,4 millions d'euros**) aux charges d'amortissement. Une part importante est également attribuée à l'entretien, à la réparation et à la maintenance informatique, soit **87,0 millions d'euros**.

Cette répartition prévaut globalement pour l'ensemble des catégories, à l'exception des CH-ex HL qui dépensent plus pour leurs amortissements que pour leur personnel, soit **25,7%** contre **19,0%**.

La sous-traitance informatique représente également une part non négligeable des charges d'exploitation SIH, variant entre **6,3%** pour les CLCC et **15,8%** pour les CH-ex HL.

## Répartition des charges d'exploitation SIH par catégorie d'établissements



### 2.2.8.2 Focus sur les charges relatives à « l'entretien, les réparations et la maintenance informatiques »

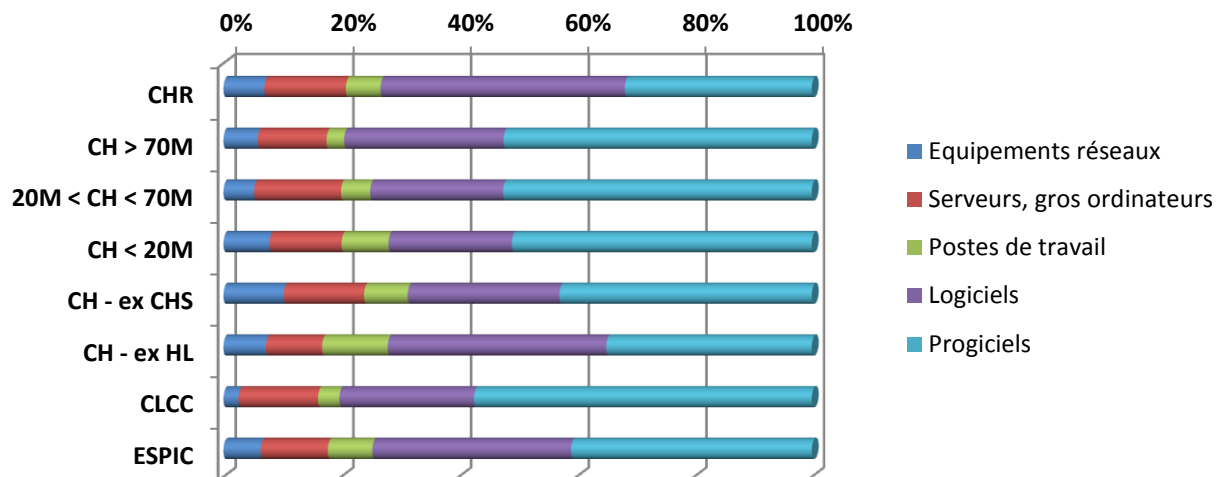
Catégorie	Nombre d'établissements	Équipements réseaux	Serveurs, gros ordinateurs	Postes de travail	Logiciels	Progiciels	TOTAL
CHR	17	1,94	3,86	1,64	11,59	8,87	<b>27,91</b>
CH	266	2,43	5,43	1,76	10,46	22,01	<b>42,09</b>
CH > 70M	56	1,30	2,63	0,67	6,08	11,75	<b>22,43</b>
20M < CH < 70M	104	0,82	2,31	0,78	3,54	8,22	<b>15,66</b>
CH < 20M	106	0,31	0,49	0,32	0,84	2,04	<b>4,00</b>
CH - ex CHS	38	0,48	0,65	0,35	1,22	2,03	<b>4,74</b>
CH - ex HL	142	0,20	0,26	0,31	1,02	0,96	<b>2,75</b>
CLCC	8	0,05	0,28	0,08	0,48	1,19	<b>2,08</b>
ESPIC	223	0,47	0,85	0,56	2,51	3,04	<b>7,43</b>
<b>TOTAL</b>	<b>694</b>	<b>5,58</b>	<b>11,33</b>	<b>4,70</b>	<b>27,28</b>	<b>38,11</b>	<b>87,00</b>

Valeurs en millions d'euros

Sur les **87,0 millions d'euros** consacrés aux charges relatives à l'entretien, à la réparation et à la maintenance informatique, **43,8%** (soit **38,1 millions d'euros**) sont utilisés pour les progiciels et **31,4%** pour les logiciels (soit **27,3 millions d'euros**).

Cette répartition est similaire pour la majorité des catégories d'établissements à l'exception des CHR et des CH-ex HL qui consacrent une part plus importante aux logiciels, soit **41,5%** pour les logiciels chez les CHR contre **31,8%** pour les progiciels. L'ensemble des CH et les CLCC consacrent **plus de 50%** de leur budget à « l'entretien, réparation et maintenance informatique » pour les progiciels.

### Répartition des charges relatives à « l'entretien, les réparations et la maintenance informatiques » par catégorie d'établissements



## 2.3 CHARGES D'INVESTISSEMENT SIH 2010

### 2.3.1 Méthodologie

À partir des **735** fichiers de la campagne SIH 2010 validés par les ARS, les filtres suivants ont été appliqués :

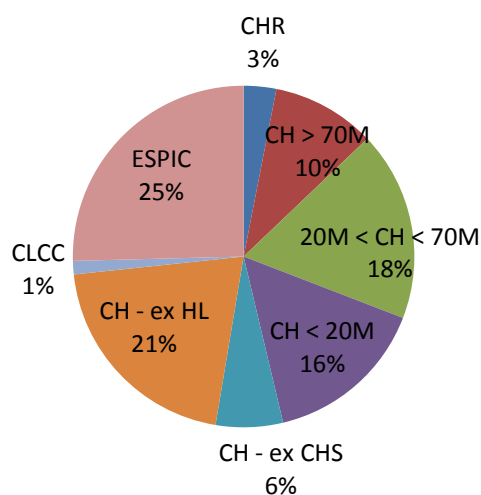
- Élimination des établissements ayant fourni des données vides ou négatives
- Élimination des établissements pour lesquels le ratio « charges d'investissement SIH / charges d'investissement totales » n'est pas compris entre 1% et 20%

La base finale concernant les charges d'investissement SIH est alors constituée de **551 établissements**.

Le pourcentage d'établissements disponibles par catégorie est le suivant :

Catégorie	Nombre d'établissements	Répartition	Pourcentage d'établissements disponibles
CHR	17	3,09%	54,84%
CH	238	43,19%	47,89%
<i>CH &gt; 70M</i>	54	9,80%	47,79%
<i>20M &lt; CH &lt; 70M</i>	99	17,97%	53,80%
<i>CH &lt; 20M</i>	85	15,43%	42,50%
CH - ex CHS	35	6,35%	40,23%
CH - ex HL	114	20,69%	37,50%
CLCC	7	1,27%	36,84%
ESPIC	140	25,41%	25,04%
<b>TOTAL</b>	<b>551</b>	<b>100,00%</b>	<b>36,81%</b>

### Répartition des établissements (base charges d'investissement)



Total : 551 établissements

Seuls **36,8%** des établissements enquêtés sont exploités dans cette analyse. Il convient donc de préciser que les conclusions qui seront tirées par la suite sont à prendre avec beaucoup de précaution.

### 2.3.2 Charges d'investissement SIH tous champs confondus

Catégorie	Nombre d'établissements	Charges d'investissement SIH	Charges d'investissement TOTALES	Part des charges d'investissement SIH / TOTALES
TOTAL	551	174,457	2 901,086	6,01%

Valeurs en millions d'euros

Au niveau global, les charges d'investissement SIH s'élèvent à **174,4 millions d'euros**, soit **6,0%** des charges d'investissement totales des établissements de santé.

### 2.3.3 Charges d'investissement SIH par catégorie d'établissements

Catégorie	Nombre d'établissements	Charges d'investissement SIH	Charges d'investissement TOTALES	Part des charges d'investissement SIH / TOTALES
CHR	17	64,752	947,657	6,83%
CH	238	81,765	1 490,773	5,48%
<i>CH &gt; 70M</i>	54	45,792	780,279	5,87%
<i>20M &lt; CH &lt; 70M</i>	99	28,637	568,580	5,04%
<i>CH &lt; 20M</i>	85	7,335	141,913	5,17%
CH - ex CHS	35	10,920	208,370	5,24%
CH - ex HL	114	3,642	74,560	4,88%
CLCC	7	5,948	55,390	10,74%
ESPIC	140	7,430	124,336	5,98%
<b>TOTAL</b>	<b>551</b>	<b>174,457</b>	<b>2 901,086</b>	<b>6,01%</b>

Valeurs en millions d'euros

Les CLCC enregistrent le ratio « charges d'investissement SIH/charges d'investissement totales » le plus élevé, à hauteur de **10,7%**. Les CHR arrivent ensuite avec une valeur de **6,8%**.

Il est à noter qu'à l'exception des CLCC et des CHR, une certaine homogénéité entre les catégories est constatée quant à la part des charges d'investissement SIH dans les charges d'investissement totales. En effet, cette dernière est toujours comprise entre **4,9%** et **6,0%**.

### 2.3.4 Charges d'investissement SIH par région

Région	Nombre d'établissements	Charges d'investissement SIH	Charges d'investissement TOTALES	Part des charges d'investissement SIH / TOTALES
Alsace	17	10,167	140,365	7,24%
Aquitaine	46	13,410	238,996	5,61%
Auvergne	31	7,203	174,373	4,13%
Bourgogne	25	8,041	145,019	5,54%
Bretagne	38	15,675	219,812	7,13%
Centre	46	14,137	239,161	5,91%
Champagne-Ardenne	22	8,655	126,261	6,85%
Corse	1	0,246	3,389	7,27%
Franche-Comté	21	5,369	122,506	4,38%
Languedoc-Roussillon	27	6,002	131,947	4,55%
Limousin	11	6,025	56,058	10,75%
Lorraine	40	7,268	128,087	5,67%
Midi-Pyrénées	28	5,772	150,020	3,85%
Normandie-Basse	27	8,477	119,266	7,11%
Normandie-Haute	21	4,534	79,574	5,70%
Provence-Alpes-Côte-D'azur	49	15,647	291,141	5,37%
Rhône-Alpes	94	34,535	486,114	7,10%
Guyane	2	0,684	25,258	2,71%
Martinique	4	1,748	16,624	10,51%
Réunion	1	0,861	7,117	12,10%
<b>TOTAL</b>	<b>551</b>	<b>174,457</b>	<b>2 901,086</b>	<b>6,01%</b>

*Valeurs en millions d'euros*

L'analyse des charges d'investissement par région montre que les régions présentant les parts des charges d'investissement SIH les plus élevées sont la Réunion, le Limousin et la Martinique avec des parts respectives de **12,1%**, **10,7%** et **10,5%**.

À l'inverse, les régions présentant les parts des charges d'investissement SIH dans les charges d'investissement totales les plus faibles sont la Guyane, la région Midi-Pyrénées et l'Auvergne avec des valeurs respectives de **2,7%**, **3,8%** et **4,1%**.

## 2.3.5 Valeurs moyennes et médianes par catégorie d'établissements

### ➤ Moyenne par établissement

Catégorie	Nombre d'établissements	Charges d'investissement SIH	Charges d'investissement TOTALES	Part des charges d'investissement SIH / TOTALES	Moyenne des montants Charges d'investissement SIH	Moyenne des Parts des charges d'investissement SIH/TOTALES
CHR	17	64,752	947,657	6,83%	3,809	8,13%
CH	238	81,765	1 490,773	5,48%	0,344	6,90%
CH > 70M	54	45,792	780,279	5,87%	0,848	6,73%
20M < CH < 70M	99	28,637	568,580	5,04%	0,289	6,67%
CH < 20M	85	7,335	141,913	5,17%	0,086	7,28%
CH - ex CHS	35	10,920	208,370	5,24%	0,312	6,32%
CH - ex HL	114	3,642	74,560	4,88%	0,032	6,31%
CLCC	7	5,948	55,390	10,74%	0,850	13,25%
ESPIC	140	7,430	124,336	5,98%	0,053	8,20%
<b>TOTAL</b>	<b>551</b>	<b>174,457</b>	<b>2 901,086</b>	<b>6,01%</b>	<b>0,317</b>	<b>7,19%</b>

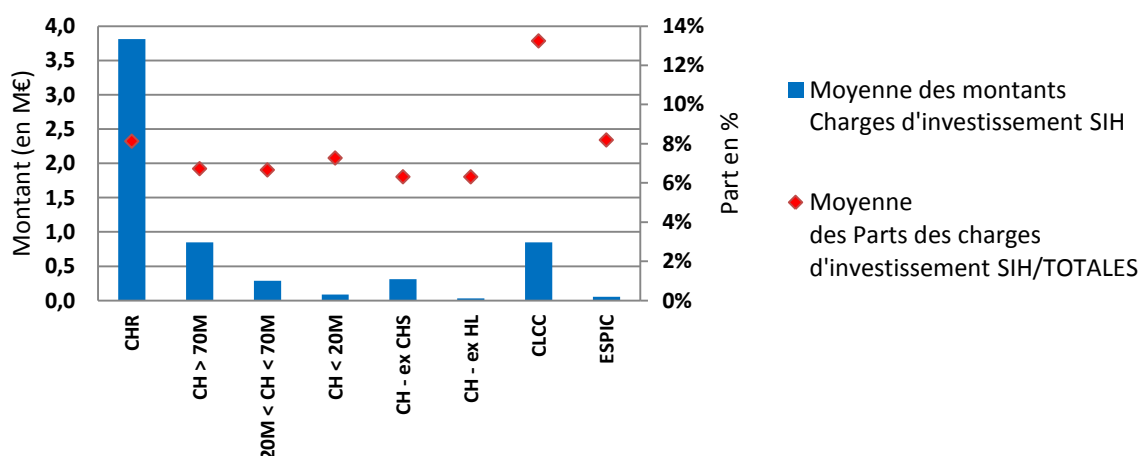
Valeurs en millions d'euros

La moyenne des charges d'investissement SIH au niveau global est de **316 619,1 euros** par établissement.

En moyenne, les CHR présentent les charges d'investissement SIH les plus élevées avec une moyenne de **3,8 millions d'euros** par établissement.

L'étude de la moyenne des parts des charges d'investissement SIH sur les charges d'investissement totales montre que les CLCC présentent la valeur la plus élevée, à hauteur de **13,3%**. Pour l'ensemble des catégories d'établissements, la moyenne des parts est supérieure à la part moyenne des charges d'investissement SIH, ce qui laisse supposer que de façon générale, à l'intérieur de chaque catégorie, les petits établissements ont des parts d'investissement SIH plus élevées que les gros.

### Moyenne des charges d'investissement SIH par catégorie d'établissements



➤ **Médiane**

Catégorie	Nombre d'établissements	Charges d'investissement SIH	Charges d'investissement TOTALES	Part des charges d'investissement SIH / TOTALES	Médiane des montants Charges d'investissement SIH	Médiane des Parts des charges d'exploitation SIH/TOTALES
CHR	17	64,752	947,657	6,83%	3,341	6,93%
CH	238	81,765	1 490,773	5,48%	0,203	5,77%
CH > 70M	54	45,792	780,279	5,87%	0,740	6,09%
20M < CH < 70M	99	28,637	568,580	5,04%	0,231	5,05%
CH < 20M	85	7,335	141,913	5,17%	0,058	5,87%
CH - ex CHS	35	10,920	208,370	5,24%	0,219	4,51%
CH - ex HL	114	3,642	74,560	4,88%	0,020	4,96%
CLCC	7	5,948	55,390	10,74%	0,709	14,99%
ESPIC	140	7,430	124,336	5,98%	0,019	7,62%
<b>TOTAL</b>	<b>551</b>	<b>174,457</b>	<b>2 901,086</b>	<b>6,01%</b>	<b>0,068</b>	<b>5,98%</b>

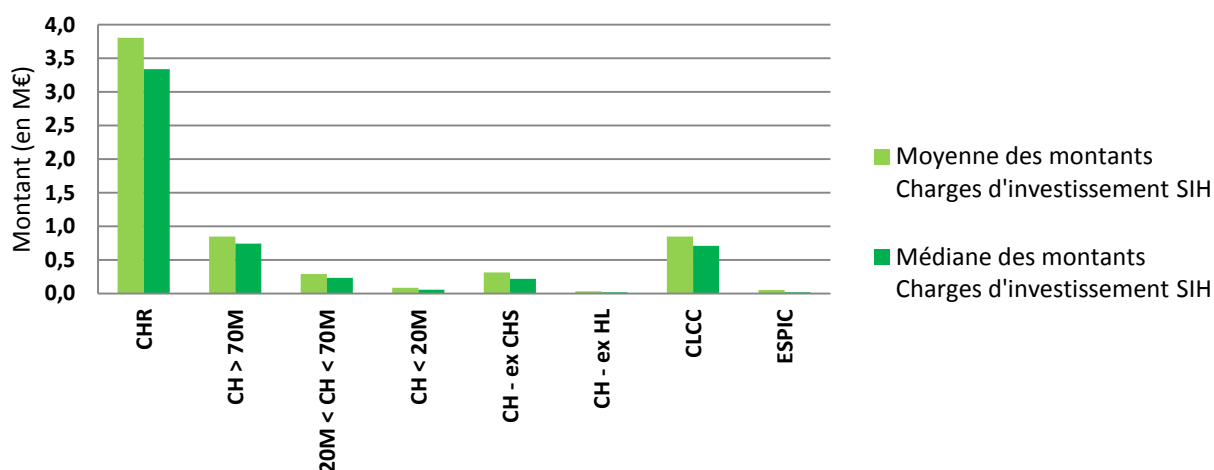
Valeurs en millions d'euros

La médiane nationale du montant des charges d'investissement SIH est de **68 093,0 euros**. Celle-ci est inférieure à la moyenne nationale qui s'élevait à **316 619,1 euros**. En effet, la médiane est plus influencée par les valeurs du plus grand nombre d'établissements (ESPIC, CH-ex HL, 20M<CH<70M) alors que la moyenne est plus sensible aux valeurs élevées des montants (CHR).

Pour l'ensemble des catégories d'établissements, la médiane est inférieure à la moyenne des charges d'investissement SIH. L'analyse par catégorie suit donc la même logique qu'au niveau global.

Comme pour la moyenne des montants des charges d'investissement SIH, les CHR ont la médiane la plus élevée avec une valeur de **3,3 millions d'euros**.

**Moyenne et médiane des charges d'investissement SIH par catégorie d'établissements**



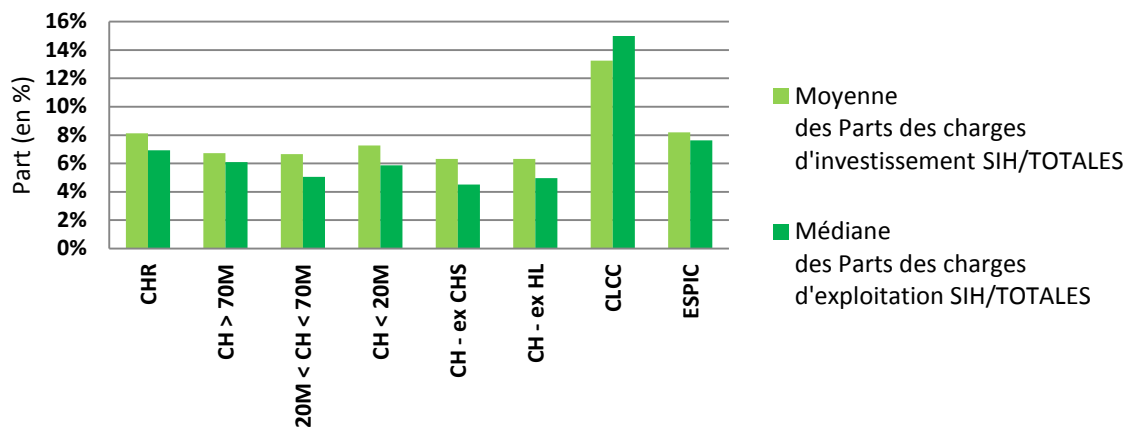
La médiane des parts des charges d'investissement SIH dans les charges d'investissement totales s'élève à **6,0%** au niveau global. Celle-ci est donc inférieure à la moyenne des parts qui s'élève à **7,2%**.

À l'exception des CLCC, la médiane des parts est inférieure à la moyenne des parts pour chaque catégorie. Pour la majorité des catégories, la moyenne est donc influencée par les valeurs élevées des parts des charges d'investissement SIH de certains établissements.

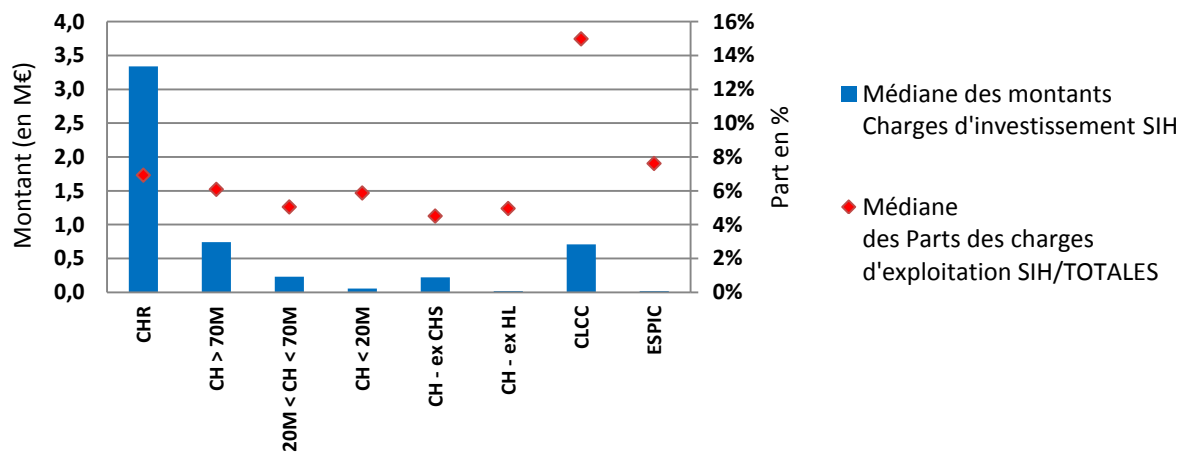


Les CLCC et les ESPIC sont les catégories présentant les médianes des parts des charges d'investissement SIH dans les charges d'investissement totales les plus élevées avec des valeurs respectives de **15,0%** et **7,6%**. Ces deux catégories avaient également les moyennes des parts les plus élevées.

**Moyenne et médiane des parts des charges d'investissement SIH par catégorie d'établissements**



**Médiane des charges d'investissement SIH par catégorie d'établissements**



## 2.3.6 Valeurs moyennes et médianes par région

### ➤ Moyenne par établissement

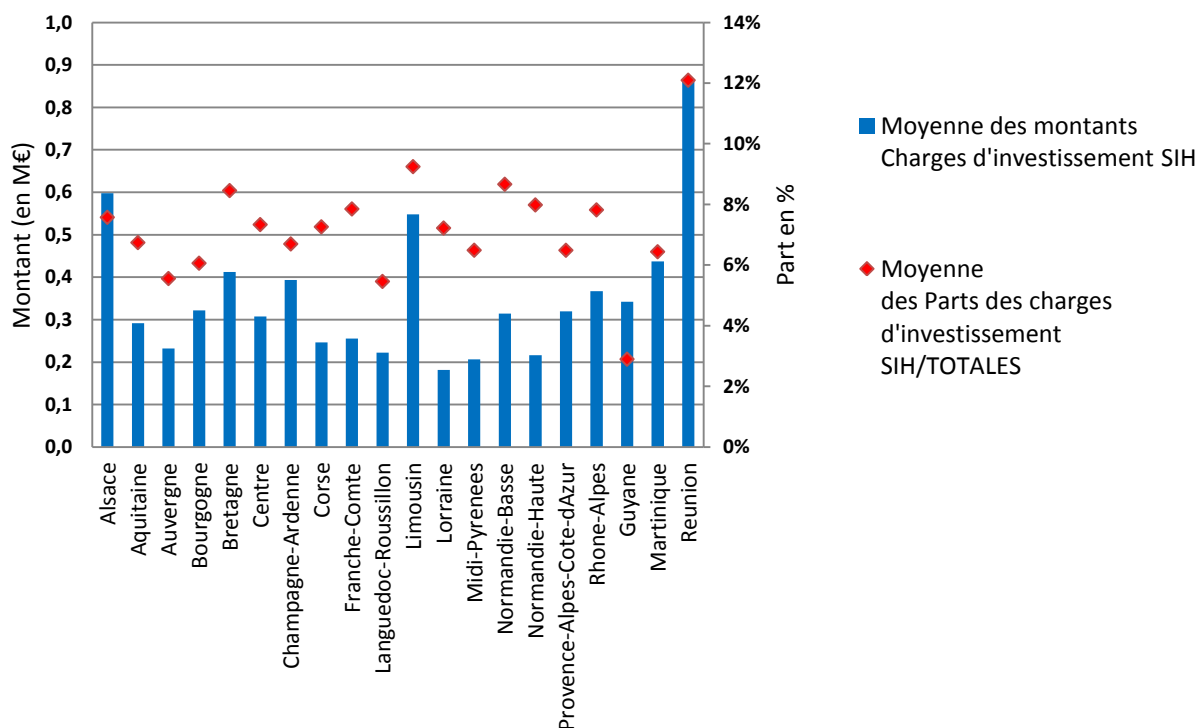
Région	Nombre d'établissements	Charges d'investissement SIH	Charges d'investissement TOTALES	Part des charges d'investissement SIH / TOTALES	Moyenne des montants Charges d'investissement SIH	Moyenne des Parts des charges d'investissement SIH/TOTALES
Alsace	17	10,167	140,365	7,24%	0,598	7,58%
Aquitaine	46	13,410	238,996	5,61%	0,292	6,75%
Auvergne	31	7,203	174,373	4,13%	0,232	5,56%
Bourgogne	25	8,041	145,019	5,54%	0,322	6,07%
Bretagne	38	15,675	219,812	7,13%	0,413	8,46%
Centre	46	14,137	239,161	5,91%	0,307	7,34%
Champagne-Ardenne	22	8,655	126,261	6,85%	0,393	6,70%
Corse	1	0,246	3,389	7,27%	0,246	7,27%
Franche-Comté	21	5,369	122,506	4,38%	0,256	7,85%
Languedoc-Roussillon	27	6,002	131,947	4,55%	0,222	5,46%
Limousin	11	6,025	56,058	10,75%	0,548	9,25%
Lorraine	40	7,268	128,087	5,67%	0,182	7,23%
Midi-Pyrénées	28	5,772	150,020	3,85%	0,206	6,49%
Normandie-Basse	27	8,477	119,266	7,11%	0,314	8,67%
Normandie-Haute	21	4,534	79,574	5,70%	0,216	7,99%
Provence-Alpes-Côte-D'azur	49	15,647	291,141	5,37%	0,319	6,49%
Rhône-Alpes	94	34,535	486,114	7,10%	0,367	7,82%
Guyane	2	0,684	25,258	2,71%	0,342	2,90%
Martinique	4	1,748	16,624	10,51%	0,437	6,44%
Réunion	1	0,861	7,117	12,10%	0,861	12,10%
<b>TOTAL</b>	<b>551</b>	<b>174,457</b>	<b>2 901,086</b>	<b>6,01%</b>	<b>0,317</b>	<b>7,19%</b>

Valeurs en millions d'euros

Les régions présentant les moyennes des montants des charges d'investissement SIH les plus élevées sont la Réunion, l'Alsace et le Limousin avec des valeurs respectives de **0,9**, **0,6** et **0,5 millions d'euros**.

Les moyennes des parts des charges d'investissement SIH sur les charges d'investissement totales les plus élevées sont celles de la Réunion, le Limousin et la Basse Normandie avec des valeurs respectives de **12,1%**, **9,3%** et **8,7%**. À l'inverse, la Guyane consacre en moyenne une part peu élevée des charges d'investissement totales au budget SIH.

## Moyenne des charges d'investissement par région



### ➤ Médiane

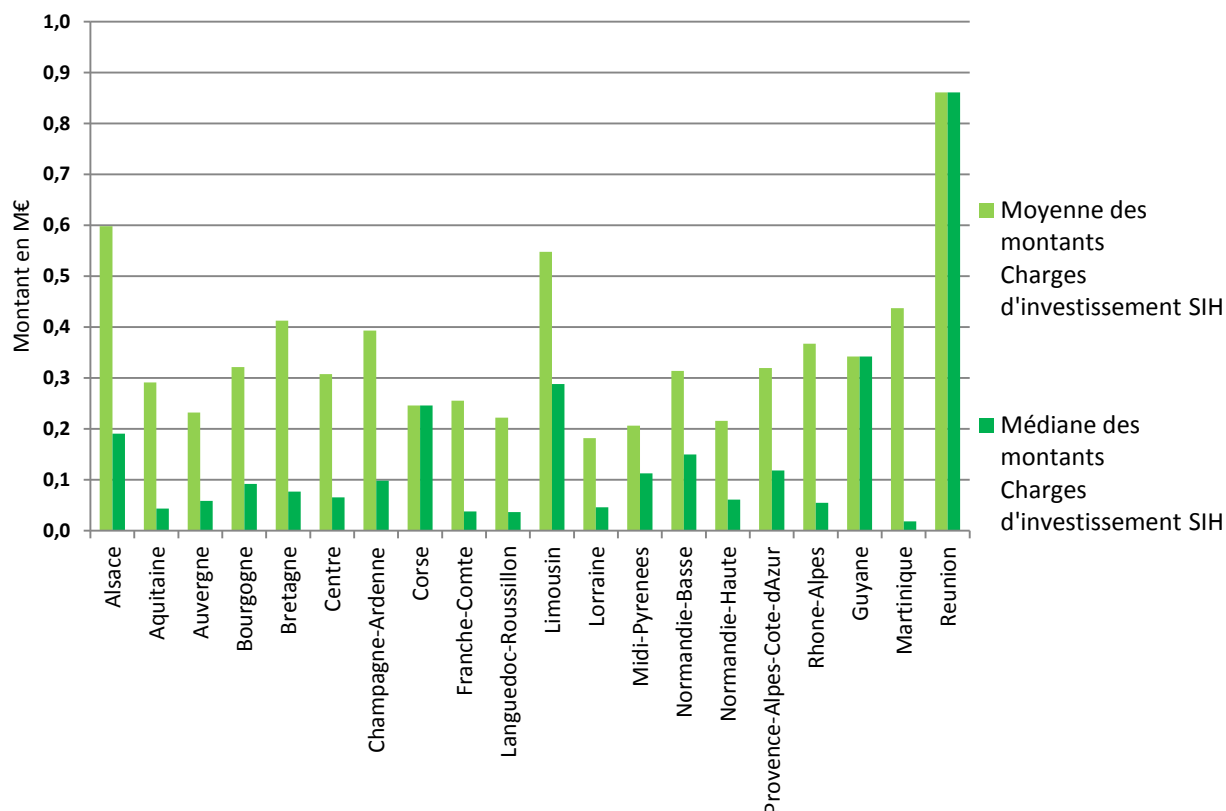
Région	Nombre d'établissements	Charges d'investissement SIH	Charges d'investissement TOTALES	Part des charges d'investissement SIH / TOTALES	Médiane des montants Charges d'investissement SIH	Médiane des Parts des charges d'investissement SIH/TOTALES
Alsace	17	10,167	140,365	7,24%	0,190	7,62%
Aquitaine	46	13,410	238,996	5,61%	0,043	5,20%
Auvergne	31	7,203	174,373	4,13%	0,059	4,03%
Bourgogne	25	8,041	145,019	5,54%	0,092	5,33%
Bretagne	38	15,675	219,812	7,13%	0,077	7,39%
Centre	46	14,137	239,161	5,91%	0,066	6,29%
Champagne-Ardenne	22	8,655	126,261	6,85%	0,098	4,98%
Corse	1	0,246	3,389	7,27%	0,246	7,27%
Franche-Comté	21	5,369	122,506	4,38%	0,037	6,21%
Languedoc-Roussillon	27	6,002	131,947	4,55%	0,037	4,45%
Limousin	11	6,025	56,058	10,75%	0,288	8,97%
Lorraine	40	7,268	128,087	5,67%	0,046	6,42%
Midi-Pyrénées	28	5,772	150,020	3,85%	0,113	5,55%
Normandie-Basse	27	8,477	119,266	7,11%	0,150	8,04%
Normandie-Haute	21	4,534	79,574	5,70%	0,061	6,78%
Provence-Alpes-Côte-D'azur	49	15,647	291,141	5,37%	0,118	4,74%
Rhône-Alpes	94	34,535	486,114	7,10%	0,054	6,74%
Guyane	2	0,684	25,258	2,71%	0,342	2,90%
Martinique	4	1,748	16,624	10,51%	0,018	6,75%
Réunion	1	0,861	7,117	12,10%	0,861	12,10%
<b>TOTAL</b>	<b>551</b>	<b>174,457</b>	<b>2 901,086</b>	<b>6,01%</b>	<b>0,068</b>	<b>5,98%</b>

Valeurs en millions d'euros

Les régions ayant les montants médians de charges d'investissements SIH les plus élevés sont la Réunion, la Guyane et le Limousin avec des valeurs respectives de **0,9**, **0,3** et **0,3 millions d'euros**.

Pour la majorité des régions, à l'exception de la Réunion, de la Guyane et de la Corse, la médiane des charges d'investissement SIH est très inférieure à la moyenne. En effet, la moyenne par région est largement influencée par les charges d'investissement SIH très élevées (CHR notamment) alors que la médiane prend en compte les valeurs les plus représentées (celles des petits établissements, donc de faible montant).

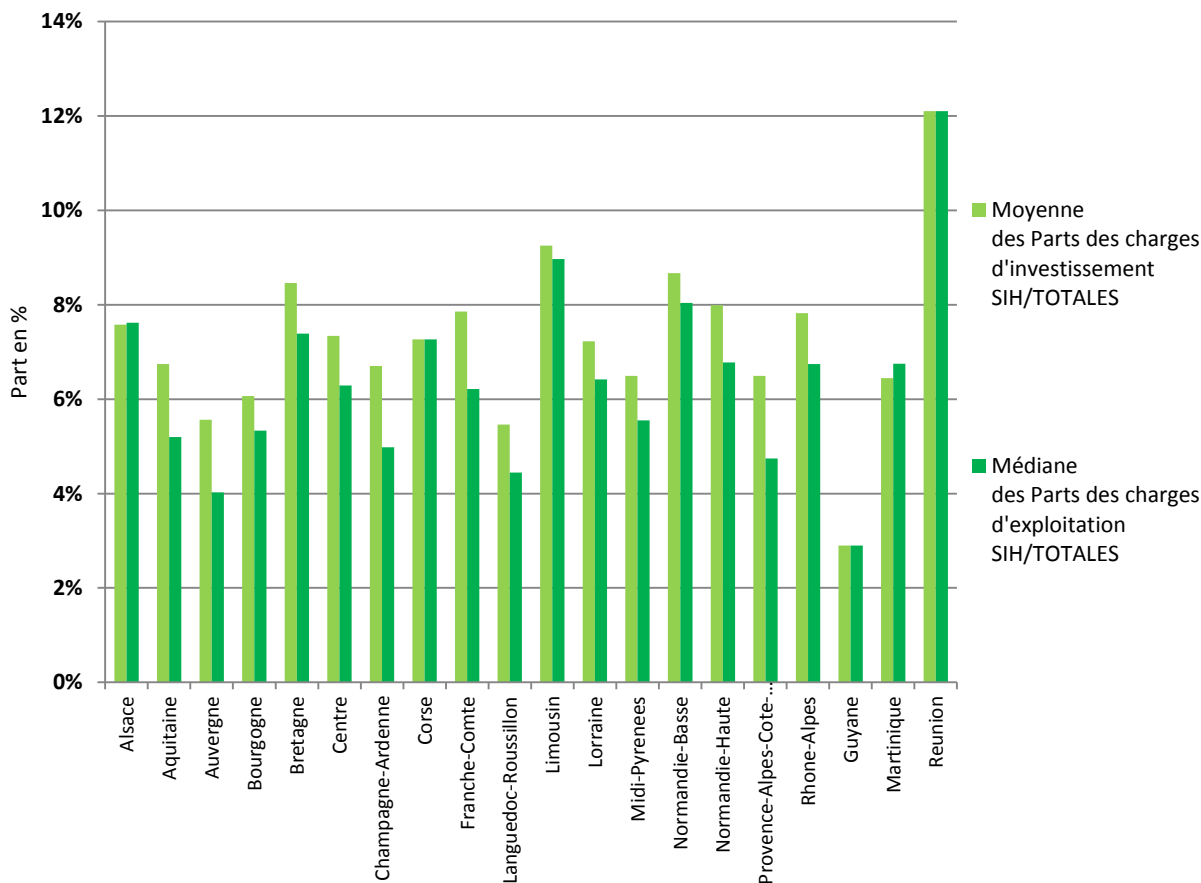
**Moyenne et médiane des charges d'investissement SIH par région**



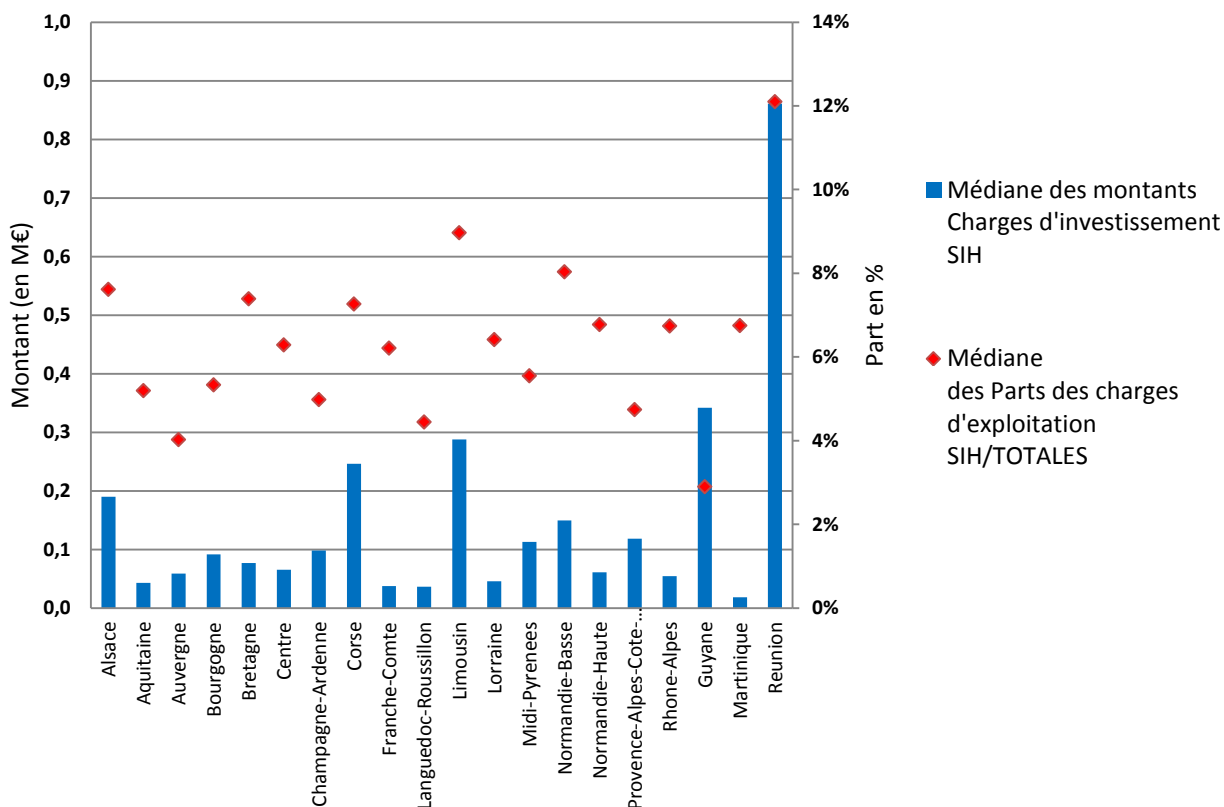
À l'exception de la Martinique et de l'Alsace, la moyenne des parts des charges d'investissement SIH dans les charges d'investissement totales est supérieure ou égale à la médiane dans les régions. L'écart le plus important en valeur est constaté pour la région Provence-Alpes-Côte-D'azur qui enregistre une moyenne de **6,5%** et une médiane de **4,7%**.

Les médianes des parts des charges d'investissement SIH sur les charges d'investissement totales les plus élevées concernent la Réunion, le Limousin et la région Basse-Normandie. À l'inverse, la Guyane consacre une part peu élevée de ses charges d'investissement totales au budget SIH, comme constaté par l'étude des moyennes des parts.

### Moyenne et médiane des parts des charges d'investissement SIH par région



### Médiane des charges d'investissement par région



### 2.3.7 Focus sur la part des charges d'investissement SIH dans les charges d'investissement totales

Répartition des établissements en fonction de la part des charges d'investissement consacrée aux SIH - Nombre d'établissements					
Catégorie	Tranches				TOTAL
	] -inf.; +1%[	[ +1% ; +2% [	[ +2% ; +3% [	[ +3% ; +inf. [	
CHR			1	16	17
CH		21	28	189	238
CH > 70M		2	8	44	54
20M < CH < 70M		9	12	78	99
CH < 20M		10	8	67	85
CH - ex CHS		2	5	28	35
CH - ex HL		17	22	75	114
CLCC				7	7
ESPIC		15	12	113	140
<b>TOTAL</b>	<b>0</b>	<b>55</b>	<b>68</b>	<b>428</b>	<b>551</b>

Valeurs en nombre d'établissements

Répartition des établissements en fonction de la part des charges d'investissement consacrée aux SIH - Pourcentage					
Catégorie	Tranches				TOTAL
	] -inf.; +1%[	[ +1% ; +2% [	[ +2% ; +3% [	[ +3% ; +inf. [	
CHR	0,00%	0,00%	5,88%	94,12%	100%
CH	0,00%	8,82%	11,76%	79,41%	100%
CH > 70M	0,00%	3,70%	14,81%	81,48%	100%
20M < CH < 70M	0,00%	9,09%	12,12%	78,79%	100%
CH < 20M	0,00%	11,76%	9,41%	78,82%	100%
CH - ex CHS	0,00%	5,71%	14,29%	80,00%	100%
CH - ex HL	0,00%	14,91%	19,30%	65,79%	100%
CLCC	0,00%	0,00%	0,00%	100,00%	100%
ESPIC	0,00%	10,71%	8,57%	80,71%	100%
<b>TOTAL</b>	<b>0,00%</b>	<b>9,98%</b>	<b>12,34%</b>	<b>77,68%</b>	<b>100%</b>

Valeurs en %

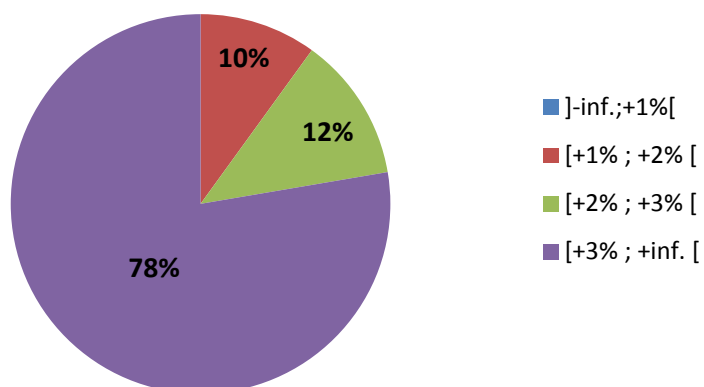
L'ensemble des 551 établissements de l'étude consacrent plus de 1% de leurs charges d'investissement totales aux SIH. La majorité, soit **77,7% (428 établissements)** y consacre plus de 3%. Parmi les **22,3%** restant, **10,0%** y consacrent entre 1 et 2% et **12,3%** y consacrent entre 2 et 3%.

Une ventilation comparable est constatée pour les catégories suivantes : les 20M<CH<70M, les CH>70M, les CH-ex CHS et les CH-ex HL.

Les CH<20M et les ESPIC ont une répartition semblable, à savoir : environ **11,0%** des établissements de ces catégories consacrent entre 1 et 2% de leurs charges d'investissement aux SIH, **9,0%** y consacrent entre 2 et 3% et environ **80,0%** y consacrent plus de 3%.

Enfin, l'ensemble des CLCC de l'étude (7 établissements) ainsi que **94,1%** des CHR consacrent plus de 3% de leurs charges d'investissement aux SIH.

**Répartition des établissements en fonction de la part des charges d'investissement consacrée aux SIH**



Total : 551 établissements

### 2.3.8 Structure des charges d'investissement

Catégorie	Nombre d'établissements	Schéma directeur, conseils, audits	AMOA, conduite de projet MOA	MOE, assistance technique, déploiement de solution	Acquisition logiciels	Acquisition progiciels	Équipements réseau	Acquisition serveurs	Acquisition postes de travail	Autres	TOTAL
CHR	17	0,545	0,250	6,135	8,192	11,507	12,727	8,480	10,791	6,125	<b>64,752</b>
CH	238	0,356	0,602	1,049	11,234	18,000	12,818	14,552	20,241	2,913	<b>81,765</b>
<i>CH &gt; 70M</i>	54	0,042	0,381	0,754	5,730	10,829	7,026	7,461	11,766	1,804	<b>45,792</b>
<i>20M &lt; CH &lt; 70M</i>	99	0,191	0,222	0,225	4,561	5,234	4,965	5,395	6,830	1,015	<b>28,637</b>
<i>CH &lt; 20M</i>	85	0,123	0,000	0,070	0,943	1,937	0,827	1,696	1,646	0,093	<b>7,335</b>
CH - ex CHS	35	0,130	0,037	0,007	3,084	1,125	1,654	2,364	1,921	0,598	<b>10,920</b>
CH - ex HL	114	0,041	0,000	0,006	0,566	0,716	0,627	0,495	1,158	0,034	<b>3,642</b>
CLCC	7	0,009	0,052	0,043	0,849	2,191	0,262	0,731	1,278	0,532	<b>5,948</b>
ESPIC	140	0,021	0,000	0,000	1,458	1,874	0,714	1,051	2,172	0,140	<b>7,430</b>
<b>TOTAL</b>	<b>551</b>	<b>1,102</b>	<b>0,942</b>	<b>7,239</b>	<b>25,384</b>	<b>35,414</b>	<b>28,801</b>	<b>27,673</b>	<b>37,561</b>	<b>10,341</b>	<b>174,457</b>

Valeurs en millions d'euros

Au niveau global, les charges d'investissements SIH sont principalement attribuées à l'acquisition de postes de travail et de progiciels à hauteur respectivement de **21,5%** (soit **37,6 millions d'euros**) et **20,3%** (soit **35,4 millions d'euros**).

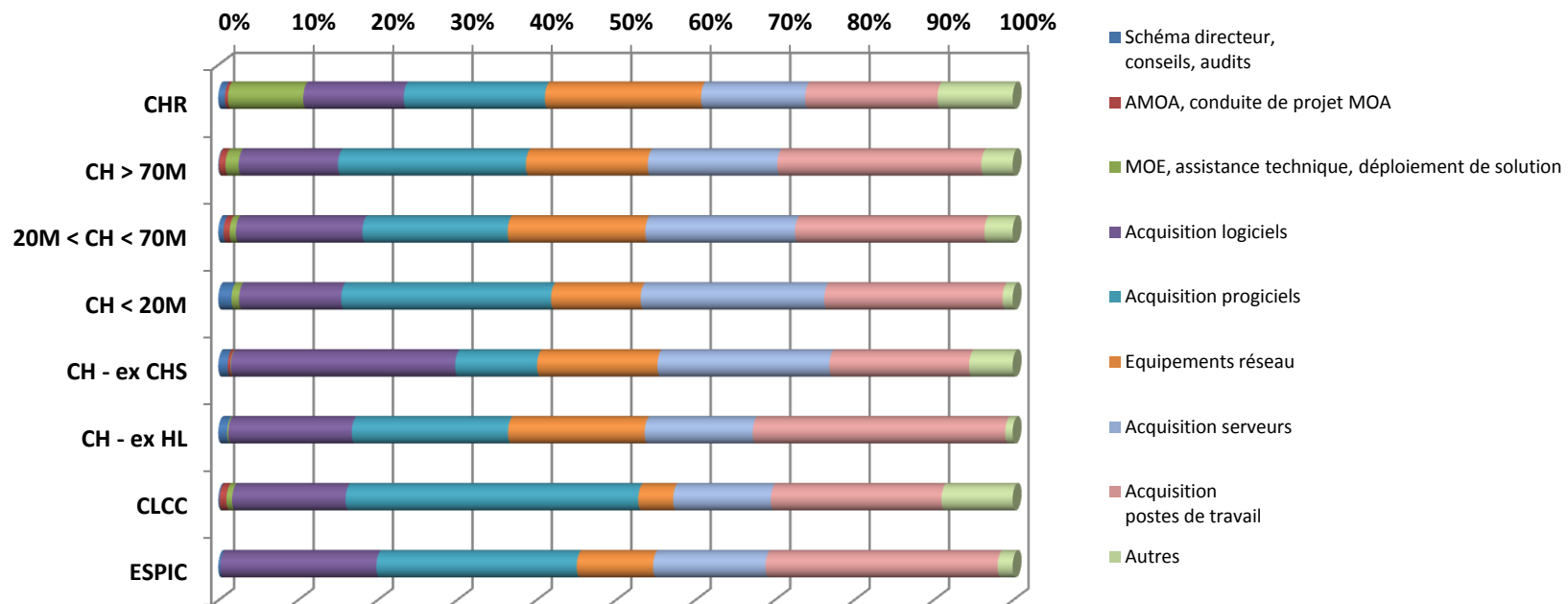
Pour la plupart des catégories d'établissements, l'acquisition des postes de travail et des progiciels constitue également une part importante des charges d'investissement. Ainsi, les CLCC, les ESPIC et les CH-ex HL attribuent plus de 50% de leurs charges d'investissement à ces achats.

Les CH-ex CHS attribuent une part importante de leurs charges d'investissement à l'acquisition de logiciels, soit **28,2%** (**3,1 millions d'euros**).

Une part significative des charges d'investissement des CH<20M et des 20M<CH<70M est consacrée à l'acquisition de serveurs.

Enfin, les CHR attribuent une part importante de leurs charges à l'équipement réseau, soit **19,7%** (**12,7 millions d'euros**).





## 2.4 CHARGES TOTALES SIH 2010

### 2.4.1 Méthodologie

À partir des **735** fichiers de la campagne SIH 2010 validés par les ARS, les filtres suivants ont été appliqués :

- Élimination des établissements ayant fourni des données vides ou négatives
- Élimination des établissements pour lesquels le ratio « charges d'exploitation SIH / charges d'exploitation totales » est supérieur à 10%
- Élimination des établissements pour lesquels le ratio « charges d'investissement SIH / charges d'investissement totales » n'est pas compris entre 1% et 20%

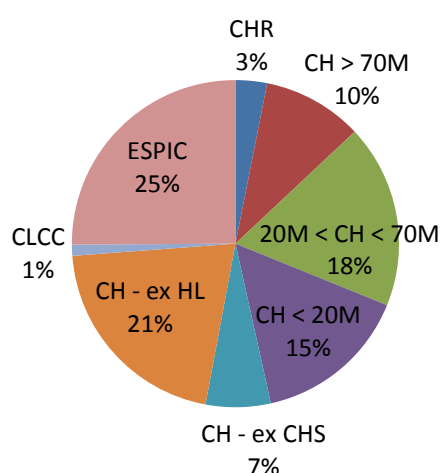
La base finale concernant les charges totales SIH est alors constituée de **546 établissements**.

Le pourcentage d'établissements disponibles par catégorie est le suivant :

Catégorie	Nombre d'établissements	Répartition	Pourcentage d'établissements disponibles
CHR	17	3,11%	54,84%
CH	237	43,41%	47,69%
<i>CH &gt; 70M</i>	54	9,89%	47,79%
<i>20M &lt; CH &lt; 70M</i>	99	18,13%	53,80%
<i>CH &lt; 20M</i>	84	15,38%	42,00%
CH - ex CHS	35	6,41%	40,23%
CH - ex HL	114	20,88%	37,50%
CLCC	6	1,10%	31,58%
ESPIC	137	25,09%	24,51%
<b>TOTAL</b>	<b>546</b>	<b>100,00%</b>	<b>36,47%</b>

### Répartition des établissements

(base charges totales)



Total : 546 établissements

Seuls **36,5%** des établissements enquêtés sont exploités dans cette analyse. Il convient donc de préciser que les conclusions qui seront tirées par la suite sont à prendre avec beaucoup de précaution.

## 2.4.2 Charges totales SIH tous champs confondus

Catégorie	Nombre d'établissements	Charges totales SIH	Charges TOTALES	Part des charges totales SIH / TOTALES
TOTAL	546	647,476	35 202,154	1,84%

Valeurs en millions d'euros

Au niveau global, les charges SIH s'élèvent à **647,5 millions d'euros**, soit **1,8%** des charges totales des établissements de santé.

## 2.4.3 Charges totales SIH par catégorie d'établissements

Catégorie	Nombre d'établissements	Charges totales SIH	Charges TOTALES	Part des charges totales SIH / TOTALES
CHR	17	250,231	11 119,251	2,25%
CH	237	288,165	17 692,435	1,63%
<i>CH &gt; 70M</i>	54	154,604	9 140,172	1,69%
<i>20M &lt; CH &lt; 70M</i>	99	108,616	6 629,915	1,64%
<i>CH &lt; 20M</i>	84	24,945	1 922,348	1,30%
CH - ex CHS	35	43,385	2 362,100	1,84%
CH - ex HL	114	13,592	1 157,811	1,17%
CLCC	6	17,352	596,000	2,91%
ESPIC	137	34,750	2 274,558	1,53%
<b>TOTAL</b>	<b>546</b>	<b>647,476</b>	<b>35 202,154</b>	<b>1,84%</b>

Valeurs en millions d'euros

L'analyse par catégorie d'établissements montre que les CLCC enregistrent le ratio « charges SIH/charges totales » le plus élevé, à hauteur de **2,9%**. Les CH-ex HL présentent le ratio le plus faible, à **1,2%**.

## 2.4.4 Charges totales SIH par région

Région	Nombre d'établissements	Charges totales SIH	Charges TOTALES	Part des charges totales SIH / TOTALES
Alsace	17	43,386	2 066,226	2,10%
Aquitaine	46	49,949	3 031,441	1,65%
Auvergne	31	30,350	1 794,250	1,69%
Bourgogne	25	31,702	1 681,194	1,89%
Bretagne	36	53,850	2 823,770	1,91%
Centre	46	50,717	2 896,956	1,75%
Champagne-Ardenne	22	33,638	1 458,132	2,31%
Corse	1	0,759	50,980	1,49%
Franche-Comté	21	23,513	1 357,176	1,73%
Languedoc-Roussillon	27	19,139	1 197,508	1,60%
Limousin	11	17,984	1 013,886	1,77%
Lorraine	39	36,434	1 920,658	1,90%
Midi-Pyrénées	28	22,244	1 419,460	1,57%
Normandie-Basse	26	29,030	1 811,991	1,60%
Normandie-Haute	21	12,670	847,423	1,50%
Provence-Alpes-Côte-D'azur	48	55,454	3 082,223	1,80%
Rhône-Alpes	94	122,205	5 987,480	2,04%
Guyane	2	2,252	257,083	0,88%
Martinique	4	9,852	417,220	2,36%
Réunion	1	2,349	87,097	2,70%
<b>TOTAL</b>	<b>546</b>	<b>647,476</b>	<b>35 202,154</b>	<b>1,84%</b>

Valeurs en millions d'euros

L'analyse des charges SIH par région montre que les régions présentant les parts des charges SIH les plus élevées sont la Réunion, la Martinique et la région Champagne-Ardenne avec des parts respectives de **2,7%**, **2,4%** et **2,3%**.

À l'inverse, la région présentant la part de charges SIH dans les charges totales la plus faible est la Guyane avec une valeur de **0,9%**.

Une certaine homogénéité est constatée entre les autres régions avec des valeurs comprises entre **1,5%** et **2,1%**.

## 2.4.5 Valeurs moyennes et médianes par catégorie d'établissements

### ➤ Moyenne par établissement

Catégorie	Nombre d'établissements	Charges totales SIH	Charges TOTALES	Part des charges totales SIH / TOTALES	Moyenne des montants Charges totales SIH	Moyenne des Parts des charges totales SIH/TOTALES
CHR	17	250,231	11 119,251	2,25%	14,719	2,20%
CH	237	288,165	17 692,435	1,63%	1,216	1,53%
CH > 70M	54	154,604	9 140,172	1,69%	2,863	1,66%
20M < CH < 70M	99	108,616	6 629,915	1,64%	1,097	1,63%
CH < 20M	84	24,945	1 922,348	1,30%	0,297	1,32%
CH - ex CHS	35	43,385	2 362,100	1,84%	1,240	1,81%
CH - ex HL	114	13,592	1 157,811	1,17%	0,119	1,19%
CLCC	6	17,352	596,000	2,91%	2,892	3,39%
ESPIC	137	34,750	2 274,558	1,53%	0,254	1,58%
<b>TOTAL</b>	<b>546</b>	<b>647,476</b>	<b>35 202,154</b>	<b>1,84%</b>	<b>1,186</b>	<b>1,53%</b>

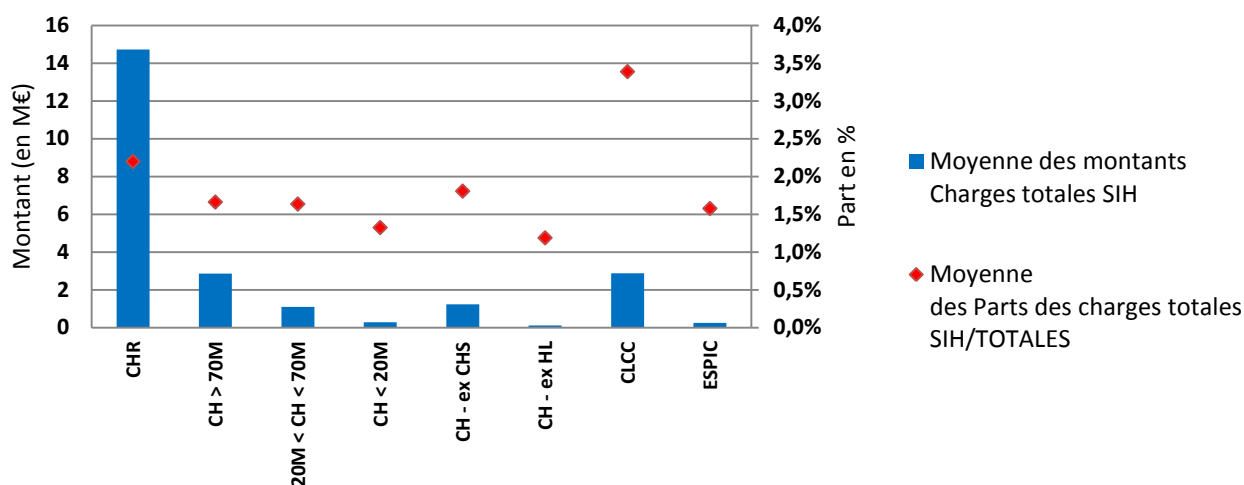
Valeurs en millions d'euros

La moyenne des charges SIH au niveau global est de **1,2 millions euros** par établissement.

Les charges SIH les plus élevées concernent les CHR avec une moyenne de **14,7 millions d'euros** par établissement.

L'étude de la moyenne des parts des charges SIH sur les charges totales montre que les CLCC présentent la valeur la plus élevée, soit **3,4%**. Les CHR arrivent en seconde position avec une moyenne des parts de **2,2%**.

### Moyenne des charges totales SIH par catégorie d'établissements



### ➤ Médiane

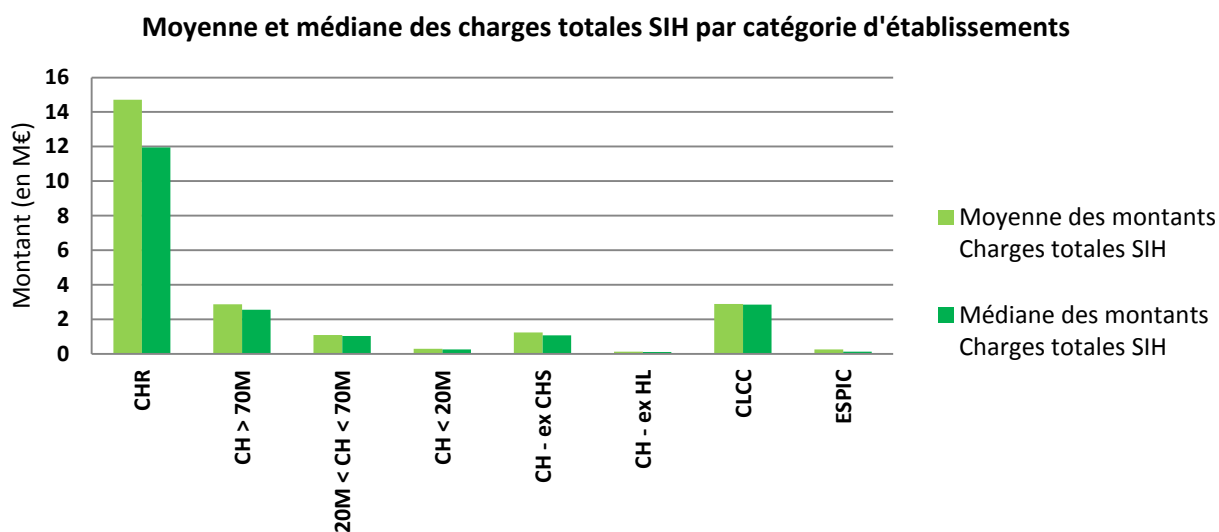
Catégorie	Nombre d'établissements	Charges totales SIH	Charges TOTALES	Part des charges totales SIH / TOTALES	Médiane des montants Charges totales SIH	Médiane des Parts des charges d'exploitation SIH/TOTALES
CHR	17	250,231	11 119,251	2,25%	11,956	2,15%
CH	237	288,165	17 692,435	1,63%	0,840	1,52%
CH > 70M	54	154,604	9 140,172	1,69%	2,562	1,64%
20M < CH < 70M	99	108,616	6 629,915	1,64%	1,036	1,59%
CH < 20M	84	24,945	1 922,348	1,30%	0,254	1,33%
CH - ex CHS	35	43,385	2 362,100	1,84%	1,073	1,72%
CH - ex HL	114	13,592	1 157,811	1,17%	0,100	1,12%
CLCC	6	17,352	596,000	2,91%	2,861	3,34%
ESPIC	137	34,750	2 274,558	1,53%	0,133	1,43%
<b>TOTAL</b>	<b>546</b>	<b>647,476</b>	<b>35 202,154</b>	<b>1,84%</b>	<b>0,346</b>	<b>1,43%</b>

Valeurs en millions d'euros

La médiane nationale du montant des charges SIH est de **345 876,3 euros**. Celle-ci est inférieure à la moyenne nationale qui s'élevait à **1,2 millions euros**. En effet, la médiane est plus influencée par les valeurs du plus grand nombre d'établissements (ESPIC, CH-ex HL, 20M<CH<70M) alors que la moyenne est plus sensible aux valeurs élevées des montants (CHR).

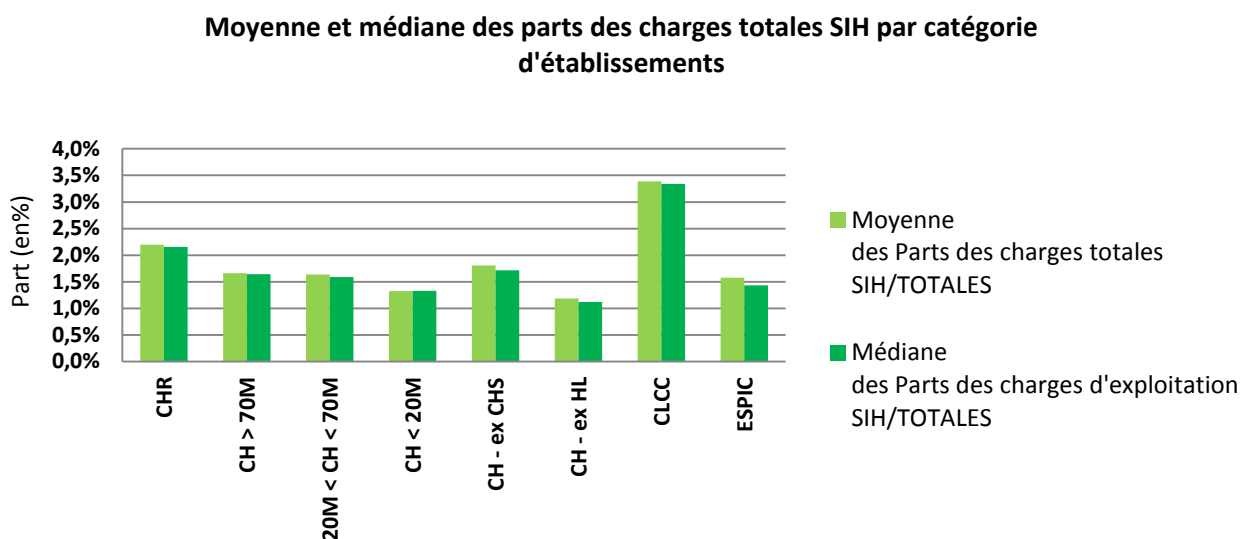
Pour l'ensemble des catégories d'établissements, la médiane est inférieure à la moyenne des charges SIH. L'analyse par catégorie suit donc la même logique qu'au niveau global.

De même que pour la moyenne des montants des charges SIH, les CHR présentent la médiane la plus élevée, à hauteur de **12,0 millions d'euros**.

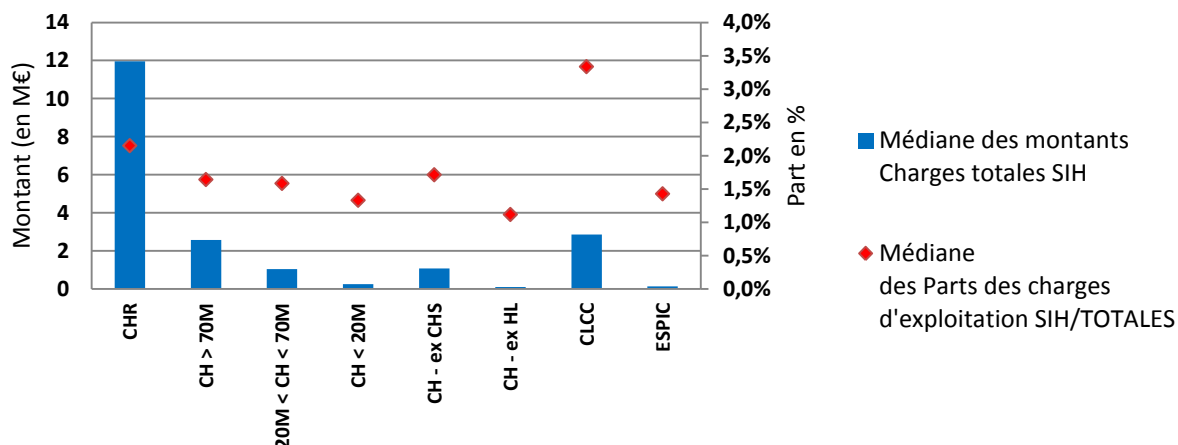


La médiane des parts des charges SIH dans les charges totales s'élève à **1,4%** au niveau global. Celle-ci est très proche de la moyenne des parts qui s'élève à **1,5%**.

Pour la majorité des établissements, la médiane des parts des charges SIH dans les charges totale est également proche de la moyenne. Les séries de valeurs sont donc bien « centrées ». L'hétérogénéité constatée pour les charges d'exploitation et d'investissement SIH est donc compensée au niveau des charges totales.



### Médiane charges totales SIH par catégorie d'établissements



### 2.4.6 Valeurs moyennes et médianes par région

#### ➤ Moyenne par établissement

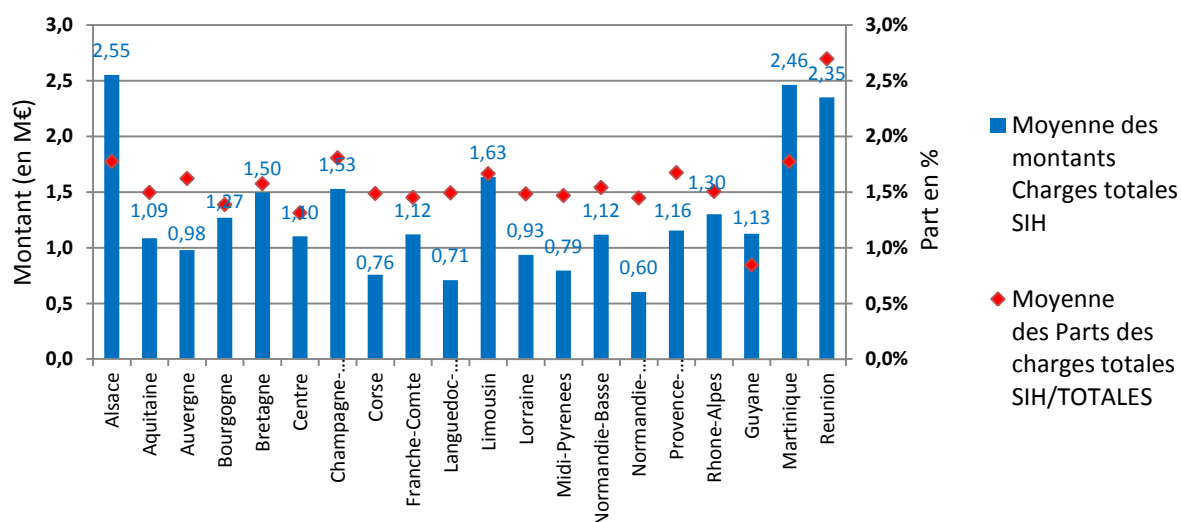
Région	Nombre d'établissements	Charges totales SIH	Charges TOTALES	Part des charges totales SIH / TOTALES	Moyenne des montants Charges totales SIH	Moyenne des Parts des charges totales SIH/TOTALES
Alsace	17	43,386	2 066,226	2,10%	2,552	1,77%
Aquitaine	46	49,949	3 031,441	1,65%	1,086	1,50%
Auvergne	31	30,350	1 794,250	1,69%	0,979	1,62%
Bourgogne	25	31,702	1 681,194	1,89%	1,268	1,39%
Bretagne	36	53,850	2 823,770	1,91%	1,496	1,58%
Centre	46	50,717	2 896,956	1,75%	1,103	1,31%
Champagne-Ardenne	22	33,638	1 458,132	2,31%	1,529	1,81%
Corse	1	0,759	50,980	1,49%	0,759	1,49%
Franche-Comté	21	23,513	1 357,176	1,73%	1,120	1,45%
Languedoc-Roussillon	27	19,139	1 197,508	1,60%	0,709	1,49%
Limousin	11	17,984	1 013,886	1,77%	1,635	1,67%
Lorraine	39	36,434	1 920,658	1,90%	0,934	1,49%
Midi-Pyrénées	28	22,244	1 419,460	1,57%	0,794	1,47%
Normandie-Basse	26	29,030	1 811,991	1,60%	1,117	1,54%
Normandie-Haute	21	12,670	847,423	1,50%	0,603	1,45%
Provence-Alpes-Côte-D'azur	48	55,454	3 082,223	1,80%	1,155	1,68%
Rhône-Alpes	94	122,205	5 987,480	2,04%	1,300	1,51%
Guyane	2	2,252	257,083	0,88%	1,126	0,85%
Martinique	4	9,852	417,220	2,36%	2,463	1,78%
Réunion	1	2,349	87,097	2,70%	2,349	2,70%
<b>TOTAL</b>	<b>546</b>	<b>647,476</b>	<b>35 202,154</b>	<b>1,84%</b>	<b>1,186</b>	<b>1,53%</b>

Valeurs en millions d'euros

Les régions présentant les valeurs moyennes des charges SIH les plus élevées sont l'Alsace et la Martinique avec des montants respectifs de **2,6** et **2,5 millions d'euros**.

À l'exception de la Guyane et de la Réunion, l'étude des moyennes des parts des charges SIH sur les charges totales démontre une certaine homogénéité entre régions. En effet, celles-ci se situent globalement entre **1,3%** et **1,8%**.

### Moyenne des charges totales par région



### ➤ Médiane

Région	Nombre d'établissements	Charges totales SIH	Charges TOTALES	Part des charges totales SIH / TOTALES	Médiane des montants Charges totales SIH	Médiane des Parts des charges d'exploitation SIH/TOTALES
Alsace	17	43,386	2 066,226	2,10%	0,852	1,51%
Aquitaine	46	49,949	3 031,441	1,65%	0,207	1,40%
Auvergne	31	30,350	1 794,250	1,69%	0,227	1,32%
Bourgogne	25	31,702	1 681,194	1,89%	0,508	1,48%
Bretagne	36	53,850	2 823,770	1,91%	0,517	1,59%
Centre	46	50,717	2 896,956	1,75%	0,349	1,31%
Champagne-Ardenne	22	33,638	1 458,132	2,31%	0,543	1,70%
Corse	1	0,759	50,980	1,49%	0,759	1,49%
Franche-Comté	21	23,513	1 357,176	1,73%	0,164	1,38%
Languedoc-Roussillon	27	19,139	1 197,508	1,60%	0,145	1,43%
Limousin	11	17,984	1 013,886	1,77%	1,145	1,73%
Lorraine	39	36,434	1 920,658	1,90%	0,198	1,36%
Midi-Pyrénées	28	22,244	1 419,460	1,57%	0,432	1,37%
Normandie-Basse	26	29,030	1 811,991	1,60%	0,703	1,45%
Normandie-Haute	21	12,670	847,423	1,50%	0,338	1,28%
Provence-Alpes-Côte-D'azur	48	55,454	3 082,223	1,80%	0,615	1,54%
Rhône-Alpes	94	122,205	5 987,480	2,04%	0,260	1,45%
Guyane	2	2,252	257,083	0,88%	1,126	0,85%
Martinique	4	9,852	417,220	2,36%	0,266	1,68%
Réunion	1	2,349	87,097	2,70%	2,349	2,70%
<b>TOTAL</b>	<b>546</b>	<b>647,476</b>	<b>35 202,154</b>	<b>1,84%</b>	<b>0,346</b>	<b>1,43%</b>

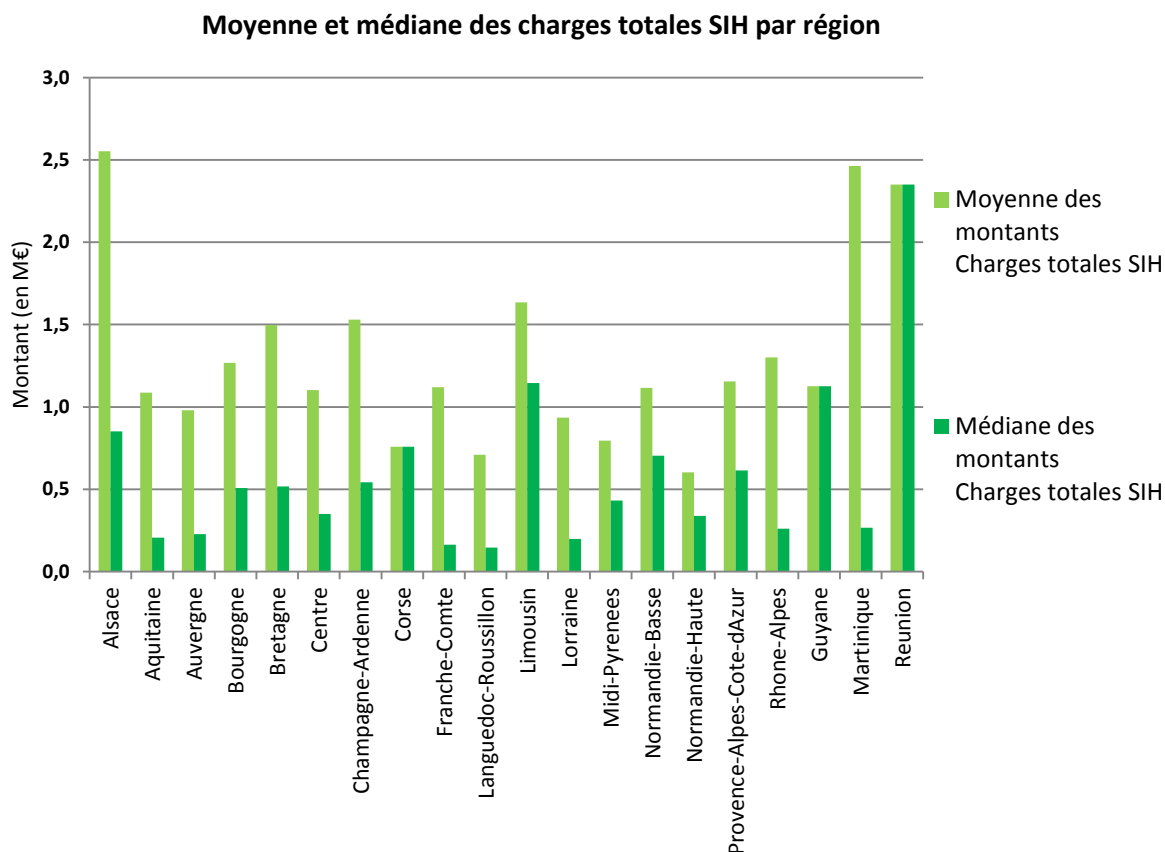
Valeurs en millions d'euros

Les régions ayant les montants de charges SIH médians les plus élevés sont la Réunion, le Limousin et la Guyane avec des valeurs respectives de **2,3**, **1,1** et **1,1 millions d'euros**.

Pour l'ensemble des régions, à l'exception de la Guyane, de la Réunion et de la Corse, la médiane des charges SIH est très inférieure à la moyenne. En effet, la moyenne par région est largement influencée par les charges



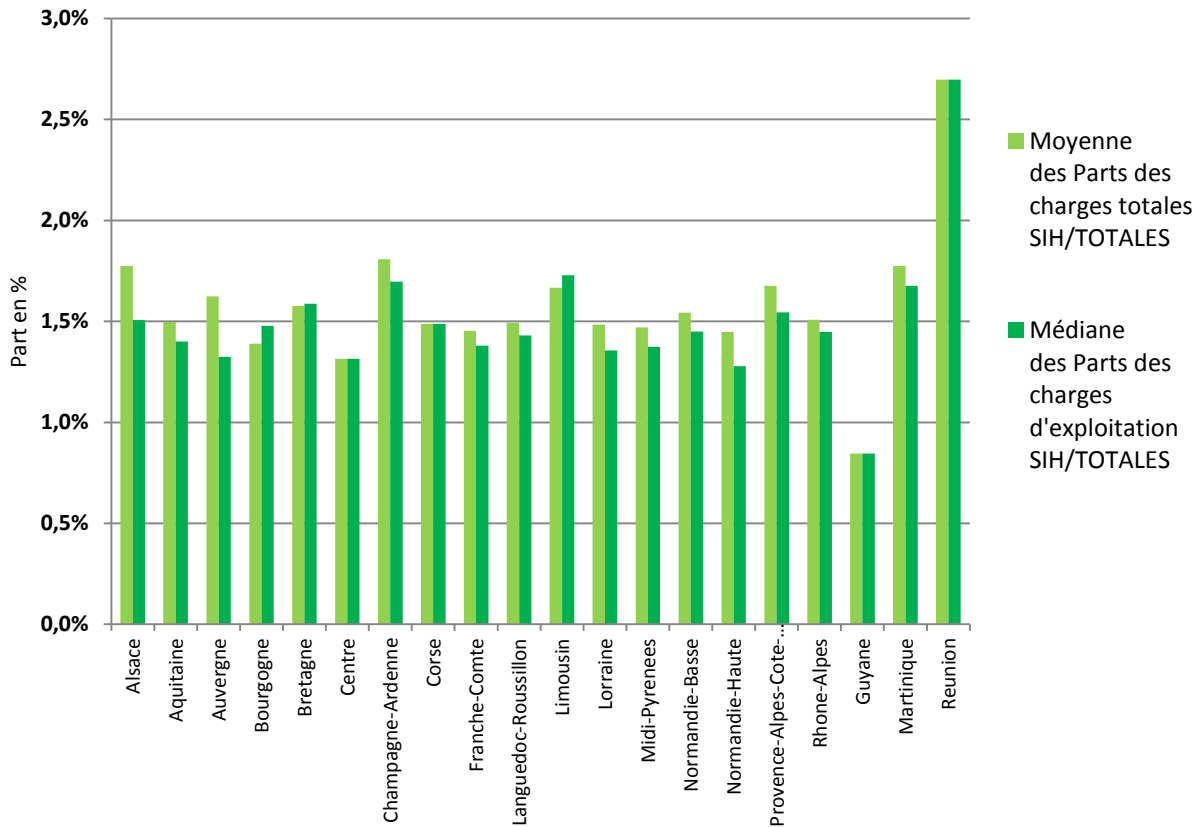
SIH très élevées, c'est-à-dire par les CHR notamment alors que la médiane prend en compte les valeurs les plus représentées.



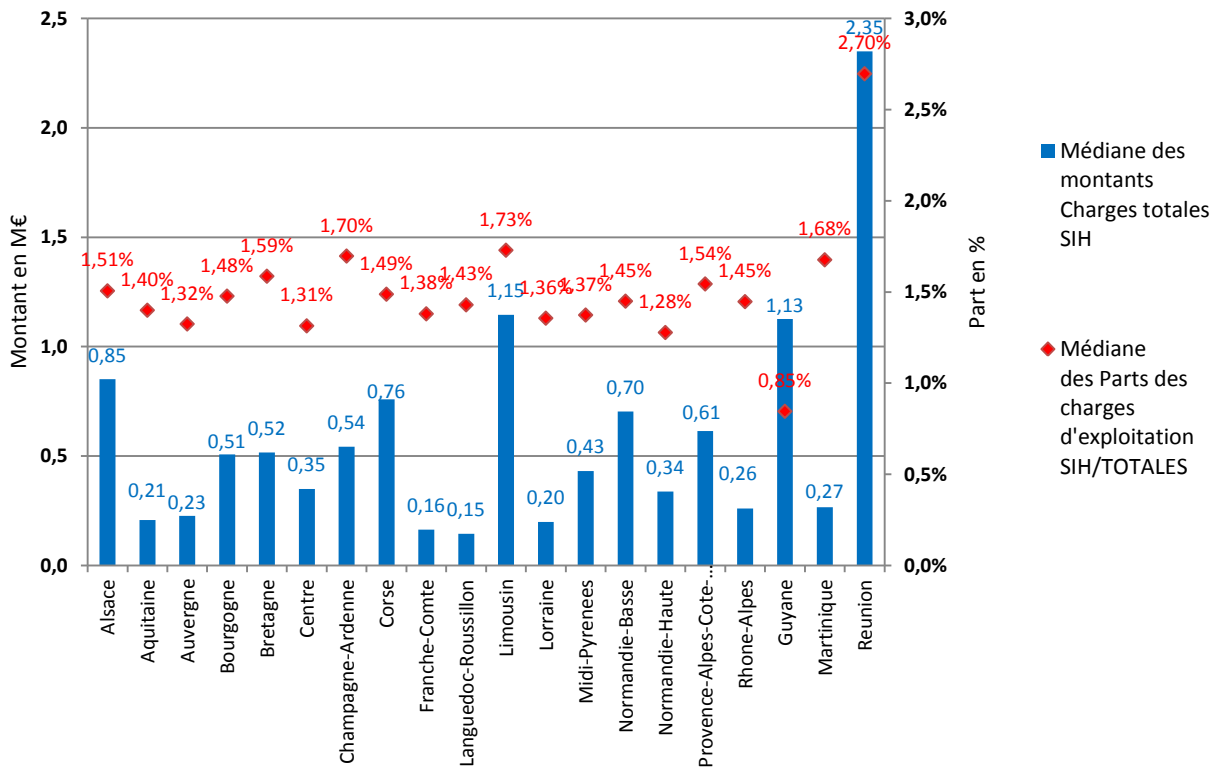
Pour la majorité des régions, la moyenne et la médiane des parts des charges SIH dans les charges totales sont proches, la médiane restant légèrement inférieure. L'écart le plus important en valeur est constaté en Auvergne, région qui enregistre une moyenne de **1,6%** et une médiane de **1,3%**.

A l'inverse, la Bourgogne, la Bretagne et le Limousin enregistrent une médiane des parts des charges SIH dans les charges totales plus élevée que la moyenne. On peut donc supposer que dans ces trois régions, certains établissements présentent des parts de charges SIH dans les charges totales très faibles.

### Moyenne et médiane des parts des charges totales SIH par région



### Médiane des charges totales par région



## 2.4.7 Focus sur la part des charges totales SIH dans les charges totales

Répartition des établissements en fonction de la part des charges consacrée aux SIH - Nombre d'établissements					
Catégorie	Tranches				TOTAL
	]-inf.;+1%[	[+1% ; +2% [	[+2% ; +3% [	[+3% ; +inf. [	
CHR		5	11	1	17
CH	32	165	40		237
CH > 70M	4	39	11		54
20M < CH < 70M	8	68	23		99
CH < 20M	20	58	6		84
CH - ex CHS	4	18	11	2	35
CH - ex HL	41	66	6	1	114
CLCC		2	1	3	6
ESPIC	31	77	23	6	137
<b>TOTAL</b>	<b>108</b>	<b>333</b>	<b>92</b>	<b>13</b>	<b>546</b>

Valeurs en nombre d'établissements

Répartition des établissements en fonction de la part des charges consacrée aux SIH - Pourcentage					
Catégorie	Tranches				TOTAL
	]-inf.;+1%[	[+1% ; +2% [	[+2% ; +3% [	[+3% ; +inf. [	
CHR	0,00%	29,41%	64,71%	5,88%	100%
CH	13,50%	69,62%	16,88%	0,00%	100%
CH > 70M	7,41%	72,22%	20,37%	0,00%	100%
20M < CH < 70M	8,08%	68,69%	23,23%	0,00%	100%
CH < 20M	23,81%	69,05%	7,14%	0,00%	100%
CH - ex CHS	11,43%	51,43%	31,43%	5,71%	100%
CH - ex HL	35,96%	57,89%	5,26%	0,88%	100%
CLCC	0,00%	33,33%	16,67%	50,00%	100%
ESPIC	22,63%	56,20%	16,79%	4,38%	100%
<b>TOTAL</b>	<b>19,78%</b>	<b>60,99%</b>	<b>16,85%</b>	<b>2,38%</b>	<b>100%</b>

Valeurs en %

Au niveau global, la majorité des établissements, soit **61,0% (333 établissements)** consacrent entre 1% et 2% de leurs charges totales aux SIH. Parmi les **39,0%** restants, **19,8%** y consacrent moins de 1%, **16,8%** y consacrent entre 2% et 3% et seulement **2,4%** y consacrent plus de 3%.

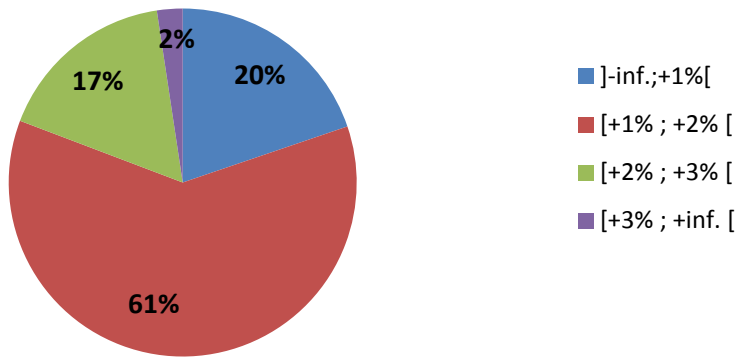
La majorité des CHR, soit **64,7%** des établissements de cette catégorie, consacrent entre 2% et 3% de leurs charges totales aux SIH.

Environ 70% des CH consacrent entre 1% et 2% de leurs charges totales aux SIH. Cependant, aucun n'y consacre plus de 3%. Les CH-ex CHS, les CH-ex HL et les ESPIC consacrent en général entre 1% et 2% de leurs charges aux SIH. **36,0%** des CH-ex HL attribuent moins de 1% de leurs charges aux SIH.

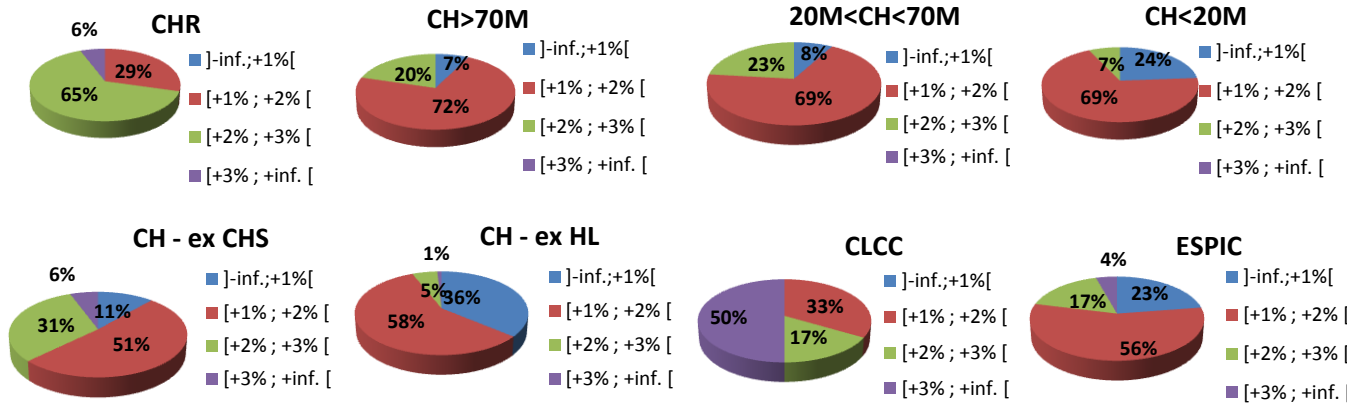
Enfin, les CLCC sont la catégorie qui dépense le plus pour les SIH : **50%** des CLCC consacrent plus de 3% à ce budget (soit **3 établissements** sur les 6 établissements de l'étude).

Répartition des établissements en fonction de la part des charges consacrée aux SIH		
Tranches	Nombre d'établissements	Répartition
]-inf.;+1%[	108	19,78%
[+1% ; +2% [	333	60,99%
[+2% ; +3% [	92	16,85%
[+3% ; +inf. [	13	2,38%
<b>TOTAL</b>	<b>546</b>	<b>100,00%</b>

## Répartition des établissements en fonction de la part des charges consacrée aux SIH



Total : 546 établissements



Agence technique de l'information sur l'hospitalisation (ATIH)  
117 bd Vivier Merle 69329 Lyon cedex 03 – Tél. 04 37 91 33 10 – Télécopie 04 37 91 33 67  
**[www.atih.sante.fr](http://www.atih.sante.fr)**