



# Экологическое здоровье

Второй государственный проект 2009–2013 гг.

Конкретные действия по предупреждению санитарных рисков экологического происхождения

ГПЭЗ 2  
в  
9 ВОПРОСАХ



МИНИСТЕРСТВО  
ЭКОЛОГИИ, ЭНЕРГЕТИКИ,  
УСТОЙЧИВОГО РАЗВИТИЯ  
И МОРСКИХ РЕСУРСОВ

МИНИСТЕРСТВО  
ЗДРАВООХРАНЕНИЯ И  
СПОРТА

МИНИСТЕРСТВО  
ВЫСШЕГО  
ОБРАЗОВАНИЯ И НАУКИ

МИНИСТЕРСТВО ТРУДА,  
СОЦИАЛЬНЫХ ОТНОШЕНИЙ,  
СЕМЬИ, СОЛДАРНОСТИ И  
ГОРОДСКОГО РАЗВИТИЯ

# Государственный проект по экологическому здоровью

(ГПЭЗ 2)

По завершении программы Grenelle Environnement правительство задумалось о реализации второго государственного проекта по экологическому здоровью. Теперь этот вопрос решен.

*Новый проект, рассчитанный на пять лет, основывается на отчете рабочей группы, которая возглавляется профессором Жан-Пьером, почетным президентом Медицинской академии.*

*Это прекрасная возможность для нас всех лучше понять смысл экологического здоровья и узнать о действиях французского государства по предупреждению рисков в этой области.*

**7** вопросов, ..... стр.3

**4** конкретных случая, ..... стр. 11

**10** эффективных способов реагирования ..... стр.20



**7** вопросов  
об экологическом  
здоровье, которые  
могут вас  
интересовать

## 1 ЧТО ТАКОЕ ЭКОЛОГИЧЕСКОЕ ЗДОРОВЬЕ?

Это понятие определяет зависимость здоровья человека от совокупности воздействий, связанных с условиями его жизни (например, жилищные или профессиональные воздействия) или загрязнением окружающей среды (воды, воздуха, почвы и т. д.).

## 2 КАКИМ ОБРАЗОМ ПРОЯВЛЯЮТСЯ ПРОБЛЕМЫ СО ЗДОРОВЬЕМ, СВЯЗАННЫЕ С ОКРУЖАЮЩЕЙ СРЕДОЙ?

Потенциальные воздействия окружающей среды на здоровье многочисленны, однако они трудно поддаются оценке в контексте всего населения. Значение загрязнения атмосферы на сердечно-дыхательные заболевания было выявлено в ходе многих исследований. Другие болезни, связанные с воздействием высоких концентраций загрязняющих веществ, описаны в профессиональной среде: раковые заболевания (вызванные контактом с асбестом или химическими веществами), заболевания почек (связанные с воздействием тяжелых металлов), поражение нервной системы (например, из-за воздействия некоторых пестицидов) и т. д.

→ ГПЭЗ в датах

2004  
2008

= ГПЭЗ 1

2009  
2013

= ГПЭЗ 2

## 3 ПОЧЕМУ ТАК ТРУДНО ОПРЕДЕЛИТЬ ПРОБЛЕМЫ СО ЗДОРОВЬЕМ, СВЯЗАННЫЕ С ОКРУЖАЮЩЕЙ СРЕДОЙ?

Это можно объяснить тремя причинами:

- окружающая среда – это только один из многих факторов, влияющих на ухудшение состояния здоровья человека, поэтому очень трудно доказать экологическое происхождение болезни;
- часто болезнь проявляется через месяцы или даже годы после воздействия рисков;
- все люди по-разному реагируют на окружающую среду. Некоторые проявляют больше внимания к своему возрасту, состоянию здоровья или генетическому капиталу. Дети и беременные женщины считаются особо чувствительной группой населения.

## 4 КАКИЕ ОТВЕТЫ ПРЕДЛАГАЕТ ГПЭЗ 2?

### 1. Сократить на 30 %

- концентрацию дисперсных частиц в окружающей атмосфере к 2015 году с помощью национального плана действий (плана дисперсных частиц) и принятия мер на региональном уровне;
- выброс в атмосферу и водоемы шести видов токсичных веществ с сегодняшнего дня и до 2013 г. (ртути, мышьяка, полициклических ароматических углеводородов (hydrocarbures aromatique polycyclique, HAP), бензола, перхлорэтилена (perchloroéthylène, PCT) и полихлорбифенилов (polychlorobiphényles, (PCB)).

- 2. Внедрить санитарную маркировку** строительной, декорационной продукции, а также тех ее видов, которые наиболее часто являются причиной выброса вредных веществ в воздух внутри здания. Сделать обязательным использование продукции и материалов, обладающих наименьшим уровнем токсичности, в школах и детских садах.
- 3. Заботиться об удобстве передвижения**, сохраняя специальные зоны для пешеходов и велосипедистов, предусматривая их при планировании строительства.
- 4. Обеспечить защиту водосборных площадей 500 наиболее уязвимых водозаборов.**
- 5. Повысить уровень знаний и сократить степень риска, что касается выброса в окружающую среду веществ, содержащихся в лекарственных препаратах.**
- 6. С 2010 г. внедрить программу по «санитарному бионаблюдению за населением».**
- 7. Испытывать механизмы отслеживания происхождения продукции, представленные на профессиональных выставках** в четырех регионах Франции.

→ ГПЭЗ2 в цифрах:

16

разделов;

58

задач;

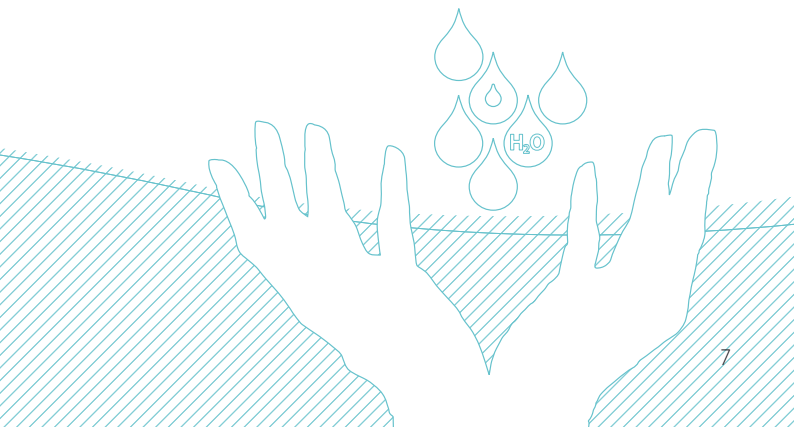
380

миллионов евро из расчета на 5 лет;

110

миллионов на разработки из расчета на 4 года.

8. **Усилить контроль веществ**, смесей и товаров, выпускаемых на рынок Франции, особенно продукции, рассчитанной на детей.
9. **Сократить воздействие потенциально вредных веществ в жилых помещениях** и зданиях, предназначенных для детей.
10. **Обучать консультантов по правильному обустройству жилых помещений** или мест проживания, для того, чтобы они посещали дома людей, страдающих определенными заболеваниями, и предлагали им комплекс необходимых мер.
11. **Следовать программе по борьбе с ненадлежащими условиями проживания**, рассчитанной на обустройство 20 000 жилищ в год.
12. **Выявлять и бороться с экологическими проблемами в зонах**, подверженных чрезмерному выбросу токсичных веществ.



## 5 С КАКОЙ ЦЕЛЬЮ БЫЛ РАЗРАБОТАН ВТОРОЙ НАЦИОНАЛЬНЫЙ ПРОЕКТ ПО ЭКОЛОГИЧЕСКОМУ ЗДОРОВЬЮ?

Благодаря первому проекту (2004–2008 гг.) тема экологического здоровья была поднята в обществе на всей территории государства, и в каждом регионе был разработан свой собственный план по улучшению экологии.

На сегодняшний день речь идет о том, чтобы, руководствуясь выводами экологической конференции в Гренеле, начать воплощение второго этапа проекта, основанного на двух ключевых моментах:

- 1. сокращении выбросов, пагубно влияющих на здоровье человека;**
- 2. уменьшении степени «экологического неравенства»,** связанного с состоянием здоровья каждого человека, социально-экономической ситуацией или географическим расположением зоны проживания.

Он включает в себя 58 мер, для каждой из которых назначается непосредственный исполнитель, его помощники, выделяются средства и разрабатывается отдельный план действий.

### → Некоторые результаты внедрения ГПЭЗ 1:

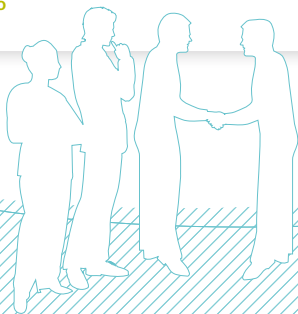
- сокращение количества промышленных выбросов в атмосферу, (колеблется от 50 до 85 %);
- усиление мер по борьбе с легионеллезом (легочным заболеванием);
- меры по защите, питьевых водозаборов, внедренные на 75 %;
- проведение исследований качества воздуха в жилищах и школах.

## 6 КАК ПОЯВИЛСЯ ЭТОТ ПРОЕКТ?

Согласно обязательствам, принятым на экологической конференции в Гренеле, проект разработан на основе отчета рабочей группы, предоставленного правительству 14 апреля 2009 г. избранные члены группы, в состав которой входили представители общественных организаций, профсоюзов, эксперты и работники государственных структур, представили на рассмотрение свои предложения по данной теме. Эти предложения и стали предметом пристального внимания как на местном, так и на общегосударственном уровне.

### → Общественные организации как источник экспертов для ППЭЗ 2:

- Французское агентство по охране окружающей среды и труда;
- Бюро исследований геологии и минералов;
- Научно-технический центр по строительству;
- Национальный институт промышленной экологии и рисков для окружающей среды;
- Национальный институт санитарного наблюдения.



## 7 РАЗРАБОТКА ГПЭЗ 2 – НОВАЯ ИНИЦИАТИВА В ЕВРОПЕ?

Наша страна планирует стать настоящим лидером в этом направлении, являясь, с одной стороны, одним из первых государств Европейской зоны, разработавшим второй план, и, с другой стороны, первым государством, которое сделало это совместно с общественными организациями, промышленными предприятиями, профсоюзами, депутатами местных советов и специалистами по здравоохранению.

### → Европейская политика в области экологического здоровья

#### • **SCALE, европейская стратегия развития в сфере охраны окружающей среды и здоровья (2004–2010 гг.)**

Задача состоит в реализации программы совместных исследований в странах Евросоюза с целью изучения воздействия окружающей среды на здоровье человека и причинно-следственных связей, а также получения данных, необходимых для разработки общей интегрированной политики. Чтобы четко определить эту европейскую стратегию, было выделено 13 направлений деятельности и сформулировано три основных задачи:

- улучшение информированности населения о влиянии окружающей среды на здоровье человека;
- расширение знаний и стимулирование научно-исследовательской деятельности в Европе;
- внедрение механизмов, позволяющих повысить точность

оценки рисков и программ, направленных на более точное измерение подверженности населения воздействию веществ, загрязняющих окружающую среду.

#### • **REACH (регистрация, оценка, разрешение и ограничение химических веществ)**

Этот регламент направлен на пополнение знаний об опасности, которую представляют химические вещества для окружающей среды и здоровья человека. Он поощряет постепенное замещение наиболее опасных химических веществ. Было создано Европейское химическое агентство, в котором все промышленные предприятия должны регистрировать химическую продукцию, производимую или импортируемую ими в количестве более тонны в год, а также предоставлять доказательства того, что осуществляется эффективное управление рисками, возникающими в связи с использованием этих веществ, для человека и природы.



**4** конкретных  
случая

# 1

## ВОЗДУХ ВНУТРИ ПОМЕЩЕНИЙ

### В чем заключается проблема?

В среднем мы проводим 22 часа из 24 в закрытых или наполовину закрытых помещениях: дома, на работе в школах, местах проведения досуга, в торговых точках или в транспорте. Воздух, которым мы дышим, может оказывать пагубное влияние на наше ощущение комфорта и наше здоровье, от мелких неудобств (неприятные запахи, сонливость, раздражение слизистой глаз или кожи) до обострения или развития патологий (например, аллергии дыхательных путей).

### Какие методы были выработаны на экологической конференции в Гренеле и какова суть проекта ГПЭЗ 2?

Проект ГПЭЗ 1 позволил лучше изучить степень загрязнения внутренней среды помещений благодаря тому, что Обсерватория качества воздуха внутри помещений (OQAI, l'Observatoire de la qualité de l'air intérieur) запустила ряд широкомасштабных исследований качества воздуха в жилых помещениях и школах. Теперь необходимо использовать результаты этих исследований, чтобы начать реальный процесс по снижению уровня загрязнений. Это и есть один из главных приоритетов проекта ГПЭЗ 2.

### → Экологическое здоровье в цифрах

24%

**заболеваний в мире вызваны экологическими факторами.**

Согласно данным Всемирной организации здравоохранения (ВОЗ)

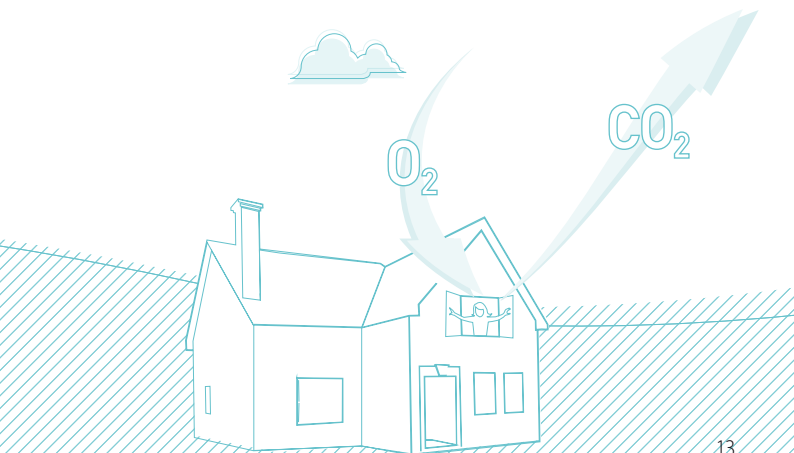
23%

**общего количества смертей вызваны экологическими факторами.**

Согласно данным Всемирной организации здравоохранения (ВОЗ)

## Несколько примеров

- 2009-2011 гг.: национальный законопроект, предполагающий ряд обязательств по защите окружающей среды (Гренель 2) и предусматривающий обязательное наблюдение за качеством воздуха в некоторых общественных учреждениях. Чтобы подготовить процесс выполнения этого распоряжения, в 300 школах и детских садах была запущена кампания по оценке качества воздуха.
- С 2012 года постепенно внедряется система обязательной маркировки строительной и декорационной продукции по степени выброса в атмосферу летучих органических соединений и формальдегидов. В будущем планируется распространить ее и на другие значительные источники выбросов внутри жилых помещений (мебель, бытовую химию и т. д.). Также будут разработаны методы повышения степени ответственности профессиональных строителей.



## 2 НАРУШЕНИЯ ЭНДОКРИННОЙ СИСТЕМЫ

### В чем заключается проблема?

После сорока лет эпидемиологических исследований, проведенных в наиболее индустриализированных странах, было выявлено ухудшение детородных функций у мужчин, частично связанное с выработкой сперматозоидов и увеличением количества врожденных пороков развития. Также было выявлено увеличение показателей заболеваемости раком яичек и молочных желез. Причиной этих тревожных явлений часто считают химическое загрязнение окружающей среды ввиду увеличения мировых объемов производства и утилизации химических веществ или препаратов.

### Каковы методы решения проблемы, описанные в проекте ГПЭЗ 2?

Меры принимаются на многих уровнях

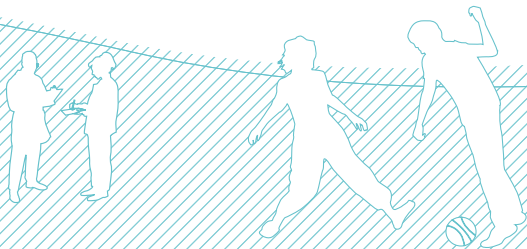
- Национальный институт здоровья и медицинских исследований (l'Institut national de la santé et de la recherche médicale, INSERM) был призван провести общую экспертизу по данному вопросу и проанализировать механизмы воздействия веществ, отрицательно влияющих на репродуктивную функцию или на работу эндокринной системы. Вместе с различными учреждениями по санитарной безопасности INSERM также оценивает риск, которому подвергаются люди, использующие определенные вещества в отношении способа их применения и потенциальной возможности выброса определенных веществ в атмосферу.



- информация, предназначенная для общественности, будет размещена на сайтах министерства. Логотип, указывающий на присутствии в продукции массового потребления потенциально опасных веществ, в данный момент находится в стадии разработки;
- будет внедрена система по медицинскому наблюдению за состоянием детородной функцией населения во Франции.

Проект ГПЭЗ 2 также предполагает следующее:

- ужесточение методов контроля химической продукции, особенно предназначенной для детей, различными контролирующими органами государства;
- разработка двух методов исследования, позволяющих лучше оценить степень влияния некоторых веществ на детский организм:
  - в 2011 году будет внедрена программа по бионаблюдению – она позволит определить, влияют ли на население некоторые вещества, которые потенциально могут попасть в организм (путем попадания в органы пищеварения, на кожу или в дыхательные пути),
  - в исследовании 2011 г. под названием «Эльф: вырасти во Франции» принимали участие 20 000 детей. Она позволяет отследить состояние здоровья с детства и до взрослого возраста, принимая во внимание различные факторы (семья, общество, школа, личностные качества, окружающая среда, санитарные условия, питание и т. д.), чтобы лучше понять влияние различных ситуаций, в которые ребенок попадал в детстве, на его здоровье, а также физическое, психическое, психологическое, социальное и профессиональное развитие.



# 3 ЭЛЕКТРОМАГНИТНЫЕ ВОЛНЫ

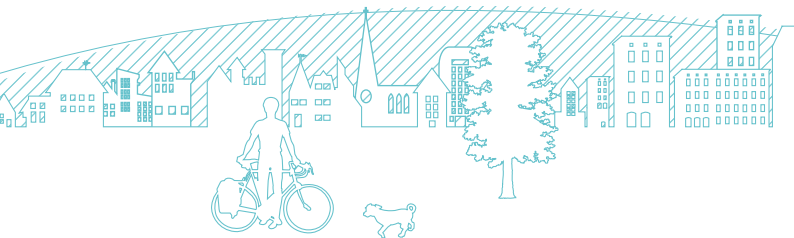
## В чем заключается проблема?

В окружающем мире существует множество различных источников радиоволн разных частот. Те, которые могут находиться непосредственно вблизи человека, (мобильные телефоны, системы Wi-Fi или наушники Bluetooth) имеют слабое излучение, тогда как удаленные источники (радары, радио- или телевизионные антенны и т. д.) могут быть очень мощными, поскольку они предназначены для покрытия больших территорий.

Мощность – далеко не единственный фактор, влияющий на степень излучения. Она также очень зависит от степени удаленности от источника излучения. Например, даже если мощность станции мобильной связи превышает мощность мобильного телефона, влияние антенны станции на человека гораздо меньше.

## Каковы методы решения проблемы, разработанные на экологической конференции в Гренеле и описанные в проекте ГПЭЗ 2?

С 23 апреля по 25 мая 2009 г. правительством был организован круглый стол по теме «Радиочастоты, здоровье, окружающая среда», где произошла перегруппировка обязанностей государственных и общественных организаций, избранных представителей и местных коллективов, операторов и радиовещательных компаний, гражданского общества, профсоюзов и квалифицированных специалистов. Там же был утвержден путевой лист.



Он будет приведен в исполнение в период от конца этого месяца до апреля 2010 г. и будет предполагать следующее:

- доступность информации для всего населения;
- наличие специализированной информации, предназначенной для избранных лиц и профессионалов системы здравоохранения;
- соответствующие меры для людей, сверхчувствительных к указанному излучению;
- обращение-предупреждение для граждан;
- установленный контроль над пределами излучения;
- новейшее оборудование для контроля излучения;
- возможность индивидуального контроля излучения.

Таким образом, экологическая конференция в Гренеле и ГПЭЗ 2 предусматривают:

- обязательства по предоставлению оборудования, позволяющего ограничить воздействие излучения на голову человека (наличие наушников с микрофоном) при продаже мобильного телефона;
- введение запрета ученикам на использование мобильных телефонов в детских садах, учебных заведениях младшего и среднего школьных возрастов;
- проведение экспериментов с целью выявления возможности снижения уровня влияния станций мобильной связи.



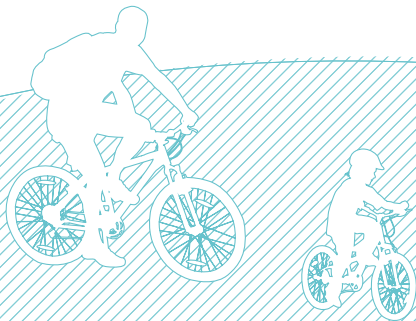
# 4 ТРАНСПОРТ

## В чем заключается проблема?

Транспорт является жизненно важным элементом современного общества. Следует ограничить степень негативного влияния на здоровье человека и окружающую среду, используя эффективные транспортные системы, отвечающие требованиям плана долгосрочного развития в экономическом, социальном и экологическом контексте.

## Каковы методы решения проблемы, разработанные на экологической конференции в Гренеле и описанные в проекте ГПЭЗ 2?

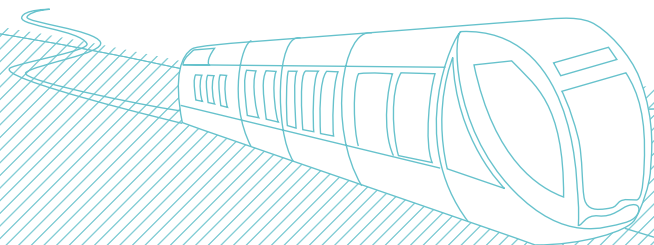
На экологической конференции в Гренеле были разработаны многочисленные обязательства по поводу уменьшения выбросов газов, провоцирующих парниковый эффект, а также загрязнение воздуха микрочастицами. Чтобы добиться глобальной цели и к 2020 г. сократить на 20 % мировой выброс газов, провоцирующих парниковый эффект, количество товаров, перевозимых не автомобильным и не воздушным транспортом, с текущего времени и до 2012 г должно увеличиться на 25 %. Закон о внедрении постановлений, вынесенных на экологической конференции в Гренеле (Гренель 1) положил начало выработке мер в рамках



проекта ГПЭЗ 2, которые позволят сократить степень негативного влияния транспорта на здоровье людей. Будут приняты во внимание преимущества с санитарной точки зрения, связанные с улучшением рабочих характеристик транспорта и развитием определенных видов общественного транспорта (в том числе городского и межгородского), оптимизацией грузового транспорта путем сокращения количества наземного и воздушного транспорта, а также технологическим усовершенствованием транспортных средств.

Целью проекта ГПЭЗ 2 также является:

- способствование развитию легких видов транспорта, альтернативных личному автомобилю;
- сокращение неудобств, связанных с транспортом, в частности способствование устранению мест с повышенным уровнем шума благодаря пятилетнему плану, предполагающему выделить 120 миллионов евро за 3 года, разработанному Агентством по охране окружающей среды и эффективному использованию энергии (Ademe);
- улучшение состояния здоровья и комфорта пользователей и работников транспортной сферы;
- развитие методов исследования и оценки влияния транспортных систем на здоровье человека.





**10** эффектив-  
ных способов  
реагирования

- 1 Проветривайте помещение** как минимум 10 минут в день, а также во время работы по дому, приготовления пищи, уборки, сушки белья в помещении или принятия душа/ванны.
- 2 Не препятствуйте исправной работе системы вентиляции** и регулярно проверяйте ее состояние.
- 3 Не курите в помещении** в присутствии детей, даже при открытых окнах.
- 4 Консультируйтесь у профессионалов для проверки отопительного оборудования** и установок каждый год перед началом зимнего сезона.
- 5 Избегайте непрерывного использования дополнительных средств отопления** – передвижных и топливных обогревателей в помещениях.
- 6 Придерживайтесь рекомендованных доз и инструкции по использованию бытовой химии,** средств для ремонтных работ, а также средств личной гигиены, указанных на этикетке.

## С КАКИМИ ВИДАМИ ПРОДУКЦИИ МНЕ СЛЕДУЕТ ВЕСТИ СЕБЯ ОСОБЕННО ОСТОРОЖНО?

### 7 Ремонт

Продукция для ремонтных работ (краски, клеи, растворители, лаки, покрытия для паркета, воск, растворители краски, разбавители, эмали и т. д.), некоторые строительные материалы (стекловата, асбест, шлаковата, используемые для термоизоляции) могут высвобождать токсические элементы во время и после

ремонтных работ. Например: после ремонта в спальне в воздух могут длительное время выделяться патогенные вещества. Проветривайте комнату даже спустя несколько месяцев после завершения работ. Будьте вдвойне осторожны, если в комнате находится беременная женщина или дети.

## 8 **Выявление свинца и асбеста**

При ремонтных работах с использованием материалов, содержащих асбест (плитка, побелка потолков и т. д.) или свинец (в основном краски) указанные элементы могут высвободиться в воздух. Проверка наличия в воздухе испарений асбеста и свинца при покупке жилья является обязательным условием (ответственность несет продавец) и позволяет выявить наличие этих элементов в стройматериалах и красках. Для проведения указанных работ обращайтесь к профессионалам.

## 9 **Новая мебель**

Некоторые виды мебели (в основном из прессованной древесины) высвобождают в воздух химические вещества в течение многих дней и даже недель после открытия упаковки. Проветривайте помещение, широко открывая окна в первые дни после установки новой мебели.

## 10 **Ведение домашнего хозяйства**

В быту мы ежедневно сталкиваемся со многими видами продукции, содержащими химические вещества, потенциально представляющие опасность для нашего здоровья и способными спровоцировать интоксикацию, ожоги, аллергию или затруднение дыхания. Будьте осторожны с бытовой химией, ароматизированными свечами, ладаном, продукцией для садоводства или комнатных растений, а также косметикой и средствами гигиены. Хорошо проветривайте помещение после уборки, ограничьтесь только самыми необходимыми химическими средствами и сократите их количество.



## ДОПОЛНИТЕЛЬНАЯ ИНФОРМАЦИЯ +

### МИНИСТЕРСТВА

- [www.developpement-durable.gouv.fr](http://www.developpement-durable.gouv.fr)
- [www.sante-jeunesse-sports.gouv.fr](http://www.sante-jeunesse-sports.gouv.fr)
- [www.travail-solidarite.gouv.fr](http://www.travail-solidarite.gouv.fr)
- [www.enseignementsup-recherche.gouv.fr](http://www.enseignementsup-recherche.gouv.fr)

### ГОСУДАРСТВЕННЫЕ УЧРЕЖДЕНИЯ

- [www.afsset.fr](http://www.afsset.fr)
- [www.brgm.fr](http://www.brgm.fr)
- [www.cstb.fr](http://www.cstb.fr)
- [www.ineris.fr](http://www.ineris.fr)
- [www.invs.sante.fr](http://www.invs.sante.fr)

### НА ЕВРОПЕЙСКОМ УРОВНЕ

- Европейский план по охране окружающей среды и здоровья человека: REACH (регистрация, оценка и разрешение химических веществ)  
[www.europa.eu](http://www.europa.eu)

### НА МЕЖДУНАРОДНОМ УРОВНЕ

- Всемирная организация здравоохранения (ВОЗ)  
[www.who.int/fr](http://www.who.int/fr)

### 10 ЭФФЕКТИВНЫХ СПОСОБОВ РЕАГИРОВАНИЯ

- [www.prevention-maison.fr/](http://www.prevention-maison.fr/)
- [www.inpes.sante.fr](http://www.inpes.sante.fr)
  - Справочник по загрязнению воздуха внутри помещений.
  - Бытовая химия: меры предосторожности при использовании.
  - Ремонтные работы: меры предосторожности.



**Министерство экологии, энергетики, устойчивого развития и морских ресурсов,  
ответственное за экологические технологии и переговоры о климате**

**Редакция:** SG/DICOM/DIE - **Графика:** SG/DICOM/DIE/Флоранс Шевалье

**Печать:** SG/SPSSI/ATL2 - Арт: DICOM-DGPR/BRO/09013-RUS - Февраль 2010 г.

Брошюра напечатана на сертифицированной бумаге с европейской экологической маркировкой Écolabel, [www.eco-label.com](http://www.eco-label.com)

**Фотографии:** Лоран Мино MEEDDM / – Kwest/Fotolia – Moodboard Premium/Fotolia

Гали Анিকেев/Fotolia – Жан-Филипп Сом/Министерство здравоохранения – Absolut/Fotolia

Джеймс Арди/Министерство занятости – Бьянка де Блок/Fotolia – Элеонор Н/Fotolia – Торстен Шон/Fotolia.



**Экологическое  
здоровье**

Второй государственный проект 2009–2013 гг.

Полный отчет о презентации проекта доступен на веб-сайтах министерств, ответственных за устойчивое развитие, здравоохранение, исследования и трудовую деятельность

[www.developpement-durable.gouv.fr](http://www.developpement-durable.gouv.fr)

[www.sante-sports.gouv.fr](http://www.sante-sports.gouv.fr)

[www.enseignementsup-recherche.gouv.fr](http://www.enseignementsup-recherche.gouv.fr)

[www.travail-solidarite.gouv.fr](http://www.travail-solidarite.gouv.fr)